



**Powiatowy Zarząd Dróg
w Bochni z/s w Nowym Wiśniczu**

SPRAWOZDANIE Z DZIAŁALNOŚCI POWIATOWEGO ZARZĄDU DRÓG w BOCHNI z/s W NOWYM WIŚNICZU ZA ROK 2011



NIP: 868 16 03 932
REGON: 851665255

Powiatowy Zarząd Dróg w Bochni z/s w Nowym Wiśniczu
32-700 Nowy Wiśnicz, ul. Limanowska 11
tel. +48 14 612 82 06, fax: + 48 14 610 84 81
sekretariat@pzd.bochnia.pl, www.pzd.bochnia.pl

Spis treści

1. Obszar działania Powiatowego Zarządu Dróg w Bochni	str. 2-13
1.1. Podstawy prawne działalności PZD W Bochni	
1.2. Informacja o działalności PZD w Bochni	
2. Zestawienie danych o drogach powiatowych	str.13-15
2.1. Wykaz dróg powiatowych	
2.2. Podział sieci dróg powiatowych na poszczególne gminy powiatu bocheńskiego	
3. Dane o budżecie PZD w roku 2011	str.16-17
3.1. Źródła finansowania zadań realizowanych przez PZD w latach 2009-2011	
3.2. Realizacja budżetu PZD w roku 2011	
4. Inwestycje drogowe zrealizowane w roku 2011	str.18-71
4.1. Inwestycje realizowane z budżetu powiatu i środków zewnętrznych	
4.2. Inwestycje realizowane w roku 2011 z dotacji w ramach usuwania skutków klęsk żywiołowych.	
4.3. Zestawienie inwestycji wykonanych w roku 2011 z podziałem na gminy	
5. Odbudowa odcinków dróg powiatowych w ramach usuwania skutków klęsk żywiołowych	str.72-88
5.1. Zestawienie wykonywanych remontów dróg	
5.2. Nakłady na usuwanie skutków klęsk żywiołowych w rozbiciu na gminy	
5.3. Galeria zdjęć remontów dróg	
6. Remont i bieżąca konserwacja dróg, barier i przepustów	str.89-98
6.1. Wykaz prac	
6.2. Nakłady finansowe związane z bieżącym utrzymaniem dróg powiatowych w roku 2011, w rozbiciu na poszczególne gminy	
6.3. Galeria zdjęć	
6.4. Zestawienie wykonanych prac w roku 2011 na zadaniach inwestycyjnych, remontowych i bieżącego utrzymania dróg	
7. Zestawienie postępowań o udzielenie zamówienia publicznego	str. 98
8. Sprawozdanie z działalności przygotowania inwestycji i gospodarki nieruchomościami	str.99-102
9. Sprawozdanie z działalności w zakresie zarządzania i ochrony pasa drogowego oraz inżynierii ruchu i ewidencji dróg	str.102-105

1. Obszar działania Powiatowego Zarządu Dróg w Bochni.

1.1 Podstawy prawne działalności PZD.

Powiatowy Zarząd Dróg w Bochni z/s w Nowym Wiśniczu realizuje swoje zadania z upoważnienia Zarządu Powiatu Bocheńskiego oraz Starosty Bocheńskiego.

Szczegółowy zakres działania określa przedstawiony poniżej Regulamin organizacyjny przyjęty przez Zarząd Powiatu uchwałą NR 6 /2011 z dnia 26 maja 2011r.

Rozdział I.

Postanowienia ogólne

§ 1.

Regulamin organizacyjny Powiatowego Zarządu Dróg w Bochni określa organizację wewnętrzną i zasady działania Powiatowego Zarządu Dróg w Bochni zwanego dalej PZD.

§ 2.

PZD w Bochni działa na podstawie:

- 1) Ustawy z dnia 5 czerwca 1998 r. o samorządzie powiatowym (Dz. U. z 2001r., Nr 142 poz. 1592 z późn. zm.),
- 2) Ustawy z dnia 21 marca 1985 r. o drogach publicznych (Dz. U. z 2007 r., Nr 19, poz. 115z późn. zm.),
- 3) Ustawy z dnia 27 sierpnia 2009 r. o finansach publicznych (Dz. U. z 2009 r., Nr 157, poz. 1240 z późn. zm.),
- 4) Ustawy z dnia 20 czerwca 1997 r. prawo o ruchu drogowym (Dz. U. z 2005 r., Nr 108, poz. 908 z późn. zm.),
- 5) Statutu Powiatowego Zarządu Dróg w Bochni,
- 6) Niniejszego Regulaminu.

§ 3.

1. PZD jest jednostką budżetową w rozumieniu przepisów Ustawy z dnia 27 sierpnia 2009r. o finansach publicznych, powołaną przez Radę Powiatu w Bochni.
2. Przedmiotem działania PZD w Bochni jest zarządzanie drogami powiatowymi, zgodnie z przepisami Ustawy o drogach publicznych.
3. Siedziba PZD znajduje się w Nowym Wiśniczu przy ul. Limanowskiej 11.
4. Terenem działania PZD jest teren Powiatu Bocheńskiego.
5. Bezpośredni nadzór nad działalnością PZD sprawuje Zarząd Powiatu w Bochni.

Rozdział II.

Przedmiot i zakres działania

§ 4.

Przedmiotem działania PZD jest wykonywanie obowiązków zarządcy dróg powiatowych w rozumieniu ustawy o drogach publicznych, a w szczególności:

- 1) opracowywanie projektów planów rozwoju sieci drogowej,
- 2) opracowywanie projektów planów finansowania budowy, modernizacji, remontów, utrzymania, ochrony dróg i obiektów mostowych,
- 3) pełnienie funkcji inwestora,
- 4) utrzymanie nawierzchni drogi, chodników, drogowych obiektów inżynierskich, urządzeń zabezpieczających ruch i innych urządzeń związanych z drogami - stosownie do treści art. 20 pkt.4 ustawy o drogach publicznych,
- 5) realizacja zadań w zakresie inżynierii ruchu,
- 6) przygotowywanie infrastruktury drogowej dla potrzeb obronnych oraz wykonywanie innych zadań na rzecz obronności kraju,
- 7) koordynacja robót w pasie drogowym,
- 8) wydawanie zezwoleń na zajęcie pasa drogowego i zjazdu z dróg oraz pobieranie opłat i kar pieniężnych,
- 9) prowadzenie ewidencji dróg, drogowych obiektów inżynierskich, gromadzenie danych o zarządzanej sieci drogowej oraz udostępnianie ich na żądanie uprawnionych organów,
- 10) przeprowadzenie okresowych kontroli stanu dróg i drogowych obiektów inżynierskich,
- 11) wykonywanie robót interwencyjnych, robót utrzymaniowych i zabezpieczających,
- 12) przeciwdziałanie niszczeniu dróg przez ich użytkowników,
- 13) przeciwdziałanie niekorzystnym przeobrażeniom środowiska mogących powstać lub powstającym w następstwie budowy lub utrzymania dróg,
- 14) wprowadzanie ograniczeń bądź zamykanie dróg i obiektów mostowych dla ruchu oraz wyznaczenie objazdów, gdy występuje bezpośrednie zagrożenie bezpieczeństwa osób lub mienia,
- 15) dokonywanie okresowych pomiarów ruchu drogowego,
- 16) sadzenie, utrzymanie oraz usuwanie drzew i krzewów oraz pielęgnacja zieleni w pasie drogowym,
- 17) gospodarowanie gruntami i innymi nieruchomościami w pasie drogowym pozostającymi w nieodpłatnym trwałym zarządzie PZD.

ROZDZIAŁ III.

Organizacja Powiatowego Zarządu Dróg w Bochni

§ 5.

1. Powiatowym Zarządem Dróg w Bochni kieruje i reprezentuje go na zewnątrz Dyrektor, który jest zatrudniany i zwalniany przez Zarząd Powiatu.
2. Dyrektor PZD wykonuje swoje zadania przy pomocy Zastępcy Dyrektora i Głównego Księgowego, których zatrudnia samodzielnie.
3. W czasie nieobecności Dyrektora zastępstwo pełni Zastępca Dyrektora.

§ 6.

Obowiązki Dyrektora jako pracodawcy, obowiązki pracowników, zasady dyscypliny pracy oraz inne sprawy związane ze stosunkiem pracy określa Regulamin Pracy PZD.

§ 7.

W strukturze PZD w Bochni znajdują się:

- 1) Dyrektor,
- 2) Zastępca Dyrektora,
- 3) Główny Księgowy,
- 4) Główny specjalista ds. przygotowania inwestycji i zarządzania pasem drogowym,
- 5) Stanowisko ds. kontroli wewnętrznej,
- 6) Stanowisko ds. obsługi prawnej,
- 7) Stanowisko ds. administracyjnych,
- 8) Stanowisko ds. kadr, płac, bhp i archiwum oraz bezpieczeństwa systemów informatycznych,
- 9) Stanowisko ds. zamówień publicznych,
- 10) Stanowisko ds. księgowości i pozyskiwania środków zewnętrznych,
- 11) Stanowisko ds. ewidencji dróg i obiektów inżynierskich,
- 12) Stanowisko ds. budowy i remontów dróg oraz obiektów inżynierskich,
- 13) Stanowisko ds. nadzoru nad bieżącym utrzymaniem dróg i obiektów inżynierskich,
- 14) Stanowisko ds. bieżącego utrzymania dróg i obiektów inżynierskich z podległymi grupami patrolowo – roboczymi,

§ 8.

1. Dyrektorowi podlegają bezpośrednio:

- 1) Zastępca Dyrektora
- 2) Główny Księgowy
- 3) Główny Specjalista ds. przygotowania inwestycji i zarządzania pasem drogowym,
- 4) Stanowisko ds. kontroli wewnętrznej,
- 5) Stanowisko ds. obsługi prawnej
- 6) Stanowisko ds. administracyjnych,
- 7) Stanowisko ds. kadr, płac, bhp i archiwum oraz bezpieczeństwa systemów informatycznych
- 8) Stanowisko ds. zamówień publicznych,

2. Zastępcy Dyrektora podlegają bezpośrednio:

- 1) Stanowisko ds. budowy i remontów dróg oraz obiektów inżynierskich,
- 2) Stanowisko ds. nadzoru nad bieżącym utrzymaniem dróg i obiektów inżynierskich,
- 3) Stanowisko ds. bieżącego utrzymania dróg i obiektów inżynierskich z podległymi grupami patrolowo - roboczymi,

3. Głównemu Księgowemu podlega bezpośrednio:

- 1) Stanowisko ds. księgowości i pozyskiwania środków zewnętrznych.

4. Głównemu specjalście ds. przygotowania inwestycji i zarządzania pasem drogowym podlega bezpośrednio:

- 1) Stanowisko ds. ewidencji dróg i drogowych obiektów inżynierskich

§ 9.

1. Dyrektor podejmuje ostateczne decyzje, rozstrzygnięcia we wszystkich sprawach z zakresu działania PZD.

2. Dyrektor może upoważnić Zastępcę i Głównego Księgowego oraz innych pracowników do podejmowania decyzji, rozstrzygnięć w określonych sprawach.

§ 10.

Strukturę organizacyjną PZD określa schemat organizacyjny, stanowiący załącznik nr 1 do niniejszego Regulaminu i poniższy zakres kompetencji i działań realizowanych w ramach poszczególnych stanowisk.

Rozdział IV

Zakres kompetencji i działania komórek organizacyjnych

§ 11.

1. Dyrektor odpowiada kompleksowo za działalność PZD i do jego zadań należą sprawy:

- 1) organizacji i kontroli wewnętrznej
- 2) wydawania decyzji, zarządzeń i innych pism wewnętrznych
- 3) wystąpień kierowanych do administracji rządowej i samorządowej
- 4) polityki płac i zatrudnienia w PZD
- 5) dyscypliny pracy
- 6) planowania i dysponowania środkami w ramach planu finansowego zgodnego z uchwałą budżetową Rady Powiatu w Bochni
- 7) przyjęcia przez PZD funkcji inwestora zastępczego
- 8) nadzoru nad programowaniem i opracowywaniem projektów planów rozwoju sieci drogowej i jej modernizacji ze względu na potrzeby ruchu
- 9) bezpośredniego nadzoru nad pracą na poszczególnych stanowiskach bezpośrednio podległych Dyrektorowi PZD.

2. Do kompetencji Zastępcy Dyrektora PZD należą:

- 1) bezpośredni nadzór nad pracą komórek organizacyjnych podległych Zastępcy Dyrektora
- 2) Współpraca z Głównym Księgowym i Głównym Specjalistą ds. przygotowania inwestycji i zarządzania pasem drogowym w zakresie planowania inwestycyjnego oraz uczestnictwo w procesie udzielania zamówień publicznych,
- 3) techniczne przygotowanie i nadzór nad realizacją procesów inwestycyjnych i remontowych
- 4) nadzór nad bieżącym utrzymaniem infrastruktury drogowej i mostowej oraz obiektów inżynierskich zarządzanych przez PZD
- 5) pełnienie obowiązków Dyrektora w czasie jego nieobecności
- 6) gospodarowanie pojazdami – dyspozycje, faktyczne rozliczanie oraz zlecenie wykonania obsługi i napraw, kontrola zużycia paliwa i ogumienia
- 7) sprawdzanie pod względem merytorycznym dokumentów (faktur, rachunków) związanych z realizacją zadań inwestycyjnych i remontów oraz przekazywanie ich Głównemu Księgowemu,

3. Do kompetencji Głównego Księgowego należą zadania i uprawnienia określone w przepisach dot. gospodarowania środkami finansowymi jednostki, a w szczególności wynikające z :

- 1) ustawy z dnia 27 sierpnia 2009 r. o finansach publicznych (Dz. U. z 2009 r., Nr 157, poz. 1240 z późn. zm.)
- 2) ustawy o rachunkowości z dnia 29 września 1994r. (Dz. U. z 2009 r., Nr 152, poz. 1223 z późn.zm.)- oraz w zakresie ekonomicznym:
- 3) opracowywanie przy współudziale zastępcy dyrektora wieloletnich i rocznych planów techniczno- ekonomicznych na podstawie danych otrzymywanych z poszczególnych stanowisk w ramach struktury jednostki,
- 4) sporządzanie sprawozdań z wykonania planu, analiza stopnia realizacji zadań i opracowywanie wniosków dotyczących zmiany planu oraz przygotowywanie informacji na potrzeby Zarządu Powiatu i Skarbnika Powiatu,
- 5) bieżąca analiza wykorzystania nakładów i środków,
- 6) obsługa Zakładowego Funduszu Świadczeń Socjalnych,
- 7) prowadzenie dokumentów księgowych oraz bieżącej ewidencji finansowo - księgowej,
- 8) uzgadnianie i rozliczanie należności oraz zobowiązań z kontrahentami,
- 9) księgowanie Zakładowego Funduszu Świadczeń Socjalnych oraz naliczanie należnych odpisów z przedmiotowego Funduszu,
- 10) prowadzenie ewidencji bankowej,
- 11) wycena składników majątkowych w arkuszach spisów z natury oraz sporządzanie zestawień zbiorczych i rozliczanie inwentaryzacji,
- 12) sporządzanie sprawozdań finansowych wg zasad i terminów określonych w przepisach i instrukcjach GUS dla urzędów statystycznych,
- 13) bieżące rozliczanie środków otrzymywanych na: działalność PZD, utrzymanie dróg

powiatowych, na zadania i zakupy inwestycyjne oraz odprowadzanie opłat za korzystanie z środowiska,

14) dochodzenie należności wynikających z wydawanych przez PZD decyzji zezwalających na zajęcie pasa drogowego oraz naliczonych kar za zajęcie pasa drogowego bez zezwolenia,

15) bezpośredni nadzór nad pracą realizowaną na stanowisku ds. księgowości i pozyskiwania środków zewnętrznych,

4. Na stanowisku Głównego Specjalisty ds. przygotowania inwestycji i zarządzania pasem drogowym realizowane są następujące zadania:

1) zlecenie, po zaakceptowaniu przez Dyrektora realizacji zaplanowanego zadania inwestycyjnego, (z uwzględnieniem przepisów ustawy Prawo Zamówień Publicznych i we współpracy z Zastępcą Dyrektora)) opracowania niezbędnej - do wykonania przedsięwzięcia inwestycyjnego – dokumentacji

2) występowanie do właściwych organów z wnioskami o wydanie stosownych pozwoleń wodno –prawnych, decyzji o środowiskowych uwarunkowaniach zgody na realizację przedsięwzięcia inwestycyjnego i na jego budowę,

3) prowadzenie spraw geodezyjno - prawnych i kartograficznych związanych z gospodarką gruntami i nieruchomościami zajętych pod pasy drogowe – we współpracy z Wydziałem Geodezji, Kartografii, Katastru i Gospodarki Nieruchomości Starostwa Powiatowego w Bochni w tym:

a) kompletowania wymaganej dokumentacji do ujawnienia własności pasa drogowego w księdze wieczystej,

b) przeprowadzanie pomiarów kontrolnych w czasie zajęcia pasa drogowego w celu wykonywania robót i umieszczania urządzeń infrastruktury technicznej oraz innych obiektów nie związanych z potrzebami zarządzania drogami lub potrzebami ruchu drogowego w związku z wydanymi decyzjami administracyjnymi oraz samowolnym zajęciem pasa drogowego,

c) prowadzenie ewidencji wykonanych operatów geodezyjnych, projektów technicznych i decyzji o Warunkach Zabudowy i Zagospodarowania Terenu „WZiZT”,

d) prowadzenie księgi robót geodezyjnych i archiwizacja materiałów formalno - prawnych,

e) koordynacja prac geodezyjnych związanych z inwentaryzacją powykonawczą inwestycji,

f) udział w komisjach i oględzinach w terenie na wniosek i we współpracy z innymi służbami drogowymi,

4) prowadzenie spraw związanych z ochroną dróg a w szczególności:

a) wydawanie zezwoleń na czasowe zajęcie pasa drogowego na cele nie związane z budową, modernizacją, utrzymaniem i ochroną dróg oraz nakładanie kar za jego zajęcie bez zezwolenia,

b) wydawanie zezwoleń na lokalizację i umieszczenie w pasie drogowym obiektów nie związanych z potrzebami zarządzania drogami lub potrzebami ruchu drogowego,

c) wydawanie zezwoleń na przejazdy pojazdów nienormatywnych,

d) nadzór nad przestrzeganiem przepisów porządkowych na drogach i mostach w szczególności w zakresie składowania materiałów, umieszczania i lokalizacji obiektów nie związanych z potrzebami zarządzania drogami lub potrzebami ruchu drogowego m.in. telekomunikacyjnych, energetycznych, gazowniczych, wodno kanalizacyjnych i innych w pasie drogowym,

e) dokumentowanie naruszeń pasa drogowego,

f) współpraca z organami administracji państwowej i samorządowej oraz policją drogową,

5) prowadzenie spraw z zakresu dokumentacji projektowych w tym:

a) wydawanie opinii do ustalenia WZiZT,

b) wydawanie oświadczeń o warunkach połączenia nieruchomości z drogami powiatowymi,

c) opiniowanie i uzgadnianie dokumentacji projektowych na urządzenia obce,

d) uzgadnianie planów zagospodarowania przestrzennego,

e) uzgadnianie projektowanych tras i węzłów,

f) dokonywanie uzgodnień lokalizacji obiektów w sąsiedztwie pasa drogowego oraz rozwiązań projektowych wjazdów i przekroczeń dróg,

g) opracowywanie projektów uchwał Rady Powiatu i Zarządu Powiatu w zakresie spraw stawianych pod ich obrady,

h) opracowywanie projektów odpowiedzi na interpelacje oraz wnioski radnych,

- 6) bezpośredni nadzór nad pracą realizowaną na stanowisku ds. ewidencji dróg i drogowych obiektów inżynierskich
5. Na stanowisku ds. kontroli wewnętrznej realizowane są następujące zadania:
- 1) opracowywanie projektu rocznego planu kontroli wewnętrznej w PZD,
 - 2) dokonywanie kontroli wewnętrznej prowadzonych spraw na poszczególnych stanowiskach na zgodność z obowiązującymi przepisami i procedurami wg zatwierdzonego przez Dyrektora PZD planu kontroli,
 - 3) przedstawianie Dyrektorowi wyników kontroli wraz z wnioskami i zaleceniami pokontrolnymi,
 - 4) określanie, na podstawie wyników kontroli, wytycznych do opracowania kierunków działań zmierzających do usunięcia uchybień i usprawnienia działalności oraz osiągnięcia lepszych wyników pracy,
 - 5) przeprowadzanie szkoleń w zakresie sposobów i celu realizacji kontroli zarządczej wewnętrznej.
6. Na stanowisku ds. obsługi prawnej realizowane są następujące zadania:
- 1) zapewnienie obsługi prawnej jednostki,
 - 2) reprezentowanie jednostki przed organami administracji i sądami w sprawach wymagających zastępstwa prawnego,
 - 3) opiniowanie projektów i dokonywanie oceny legalności decyzji, umów, porozumień oraz uchwał stawianych pod obrady Zarządu, bądź Rady Powiatu w Bochni.
 - 4) opiniowanie regulacji stanów prawnych gruntów na granicy z pasem drogowym
7. Na stanowisku ds. administracyjnych realizowane są następujące zadania:
- 1) prowadzenie sekretariatu i obsługa administracyjna Dyrektora, Zastępcy Dyrektora oraz odbywających się narad,
 - 2) sporządzanie projektów pism służbowych Dyrektora i jego Zastępcy
 - 3) prowadzenie spraw dotyczących prenumeraty publikacji urzędowych, czasopism, książek, itp.,
 - 4) prowadzenie całości korespondencji przychodzącej i wychodzącej PZD oraz dziennika podawczego,
 - 5) prowadzenie zaopatrzenia w materiały biurowo - kancelaryjne, sprzęty biurowe, środki higieny, odzież ochronną, roboczą, wyposażenie techniczne biur,
 - 6) przygotowywanie i opracowywanie materiałów (przy współudziale poszczególnych stanowisk w strukturze PZD) do umieszczenia na stronie internetowej PZD oraz administrowanie stroną internetową PZD,
 - 7) załatwianie innych spraw o charakterze administracyjnym.
8. Na stanowisku ds. kadr, płac, bhp, archiwum i bezpieczeństwa informatycznego realizowane są następujące zadania:
- 1) prowadzenie spraw związanych z zatrudnianiem, zwalnianiem i zmianą warunków zatrudnienia pracowników PZD a ponadto:
 - a) wydawanie zaświadczeń dot. stosunku pracy, świadectw pracy i opinii oraz zaświadczeń o wysokości uzyskiwanych wynagrodzeń (rocznych i średnich) dla potrzeb pracowników PZD,
 - b) prowadzenie rejestru pracowników, ewidencji wydanych im zaświadczeń, świadectw, opinii, zwolnień z tytułu choroby lub opieki nad chorym członkiem rodziny, udzielanych kar oraz czasu nieprzepracowanego,
 - c) kompletowania dokumentów w sprawach emerytur i rent oraz realizowanie wszystkich formalności związanych z ich przyznaniem,
 - d) opracowywanie wniosków w sprawie odznaczeń i ustalanie uprawnień do nagród jubileuszowych dla pracowników PZD, realizowanie związanych z tym formalności oraz prowadzenie rejestru nagród,
 - e) ustalenie i aktualizacja uprawnień pracowników do dodatków stażowych, podstawy do wymiaru urlopów wypoczynkowych oraz sporządzanie planów urlopów i wystawianie kart urlopowych,
 - f) wystawianie delegacji i prowadzenie ich ewidencji,
 - g) prowadzenie i aktualizacja kartoteki osobowej i ewidencji wojskowej,
 - h) przeprowadzanie kontroli w strukturze PZD w zakresie spraw wynikających ze stosunku pracy i związanych z przestrzeganiem obowiązków pracowniczych,

- i) kontrola i współdziałanie w organizowaniu i przeprowadzaniu okresowych badań lekarskich,
 - 2) realizacja funduszu płac w tym w szczególności naliczanie wynagrodzeń dla pracowników PZD oraz prowadzenie kart wynagrodzeń z rozliczaniem składników wynagrodzeń i sporządzaniem deklaracji ZUS i podatkowych,
 - 3) załatwianie spraw związanych z ubezpieczaniem infrastruktury drogowej i mostowej oraz budynków i pojazdów samochodowych PZD,
 - 4) opracowywanie zarządzeń wewnętrznych i decyzji Dyrektora,
 - 5) prowadzenie rejestru:
 - a) wydanych aktów wewnętrznych i czuwanie nad ich prawidłowym stosowaniem,
 - b) skarg i wniosków
 - c) protokołów kontroli zewnętrznych,
 - 6) współdziałanie w przygotowaniu zakresów czynności pracowników,
 - 7) zapewnienie i nadzór nad bezpieczeństwem informacji niejawnych stanowiących tajemnicę służbową, oprogramowania i systemów informatycznych,
 - 8) prowadzenie spraw związanych z gospodarką środkami technicznymi PZD,
 - 9) prowadzenie spraw związanych z planowaniem i zakupami środków technicznych, współdziałanie w przygotowywaniu procedur przetargowych związanych z zakupem i sprzedażą środków technicznych,
 - 10) prowadzenie w PZD spraw BHP a w szczególności organizowanie szkoleń dla pracowników w tym zakresie, wykonywanie bieżącej kontroli,
 - 11) prowadzenie archiwum PZD,
 - 12) naliczanie opłat za korzystania ze środowiska z tytułu posiadanej infrastruktury drogowej i mostowej oraz ich przekazywanie przy współpracy z Głównym Księgowym do ustawowego odbiorcy,
9. Na stanowisku ds. zamówień publicznych realizowane są następujące zadania:
- 1) przygotowywanie procedur zamówień publicznych na dostawy, usługi i roboty budowlane zgodnie z ustawą Prawo Zamówień Publicznych z dnia 29 stycznia 2004 r. (Dz. U z 2010 r. Nr 113poz. 759 z późn. zm),
 - 2) prowadzenie ewidencji zamówień publicznych,
 - 3) opracowywanie specyfikacji istotnych warunków zamówienia,
 - 4) sporządzanie protokołu postępowania o udzielenie zamówienia publicznego,
 - 5) prowadzenie dokumentacji podstawowych czynności związanych z postępowaniem o udzielenie zamówienia publicznego,
 - 6) przygotowywanie projektów umów,
 - 7) analiza kształtowania się cen w regionie,
 - 8) archiwizowanie materiałów przetargowych,
 - 9) sprawdzanie pod względem merytorycznym dokumentów związanych z działalnością stanowiska i przekazywanie ich Głównemu Księgowemu.
10. Na stanowisku ds. księgowości i pozyskiwania środków zewnętrznych realizowane są następujące zadania:
- 1) administrowanie budynkami, lokalami biurowymi i placami,
 - 2) nadzór merytoryczny i rozliczanie szkód komunikacyjnych,
 - 3) nadzór i kontrola nad kształtowaniem się kosztów administracyjnych PZD,
 - 4) prowadzenie ewidencji inwentarzowej środków trwałych oraz drobnego sprzętu i wyposażenia w ewidencji ilościowej i wartościowej,
 - 5) prowadzenie analiz „funduszy zewnętrznych” oraz wykorzystanie wszelkich możliwości pozyskania środków finansowych z tych źródeł dla realizacji projektów rozwoju sieci dróg powiatowych w tym budowa i modernizacje infrastruktury drogowej i obiektów inżynierskich,
 - 6) przygotowywanie niezbędnej dokumentacji i opracowywanie wniosków w zakresie pozyskania środków zewnętrznych,
 - 7) rozliczanie kosztów zrealizowanych zadań z udziałem środków zewnętrznych,
 - 8) prowadzenie całości zagadnień związanych z utrzymaniem kasy,
 - 9) prowadzenie windykacji należności od podmiotów za zajęcie pasa drogowego w celu wykonania robót i umieszczenia infrastruktury technicznej oraz reklam i innych obiektów nie związanych z gospodarką drogową,
 - 10) klasyfikowanie wydatków i prowadzenie rejestru wydatków strukturalnych,

11) realizowanie wyznaczonych częściowych zadań z zakresu „Głównego Księgowego” wg jego zlecenia.

11. Na stanowisku ds. ewidencji dróg i obiektów inżynierskich realizowane są następujące zadania:

- 1) prowadzenie i aktualizacja elektronicznej ewidencji dróg powiatowych,
- 2) prowadzenie wykazów i ksiąg drogowych obiektów inżynierskich,
- 3) gromadzenie danych technicznych i eksploatacyjnych dróg oraz drogowych obiektów inżynierskich,
- 4) opracowywanie obowiązujących sprawozdań z zakresu dróg,
- 5) opiniowanie projektów organizacji ruchu,
- 6) dokonywanie okresowych pomiarów ruchu drogowego.

12. Na stanowisku ds. budowy i remontów dróg oraz drogowych obiektów inżynierskich realizowane są następujące zadania:

- 1) opracowywanie projektów planów budowy, przebudowy i remontów dróg oraz obiektów inżynierskich w zakresie wykraczającym poza zwykłe utrzymanie,
- 2) współudział w przetargach i zawieraniu umów na realizację inwestycji i remontów dróg oraz obiektów inżynierskich,
- 3) przekazywanie placów budowy, prowadzenie nadzoru inwestorskiego i koordynowanie robót w trakcie realizacji oraz przeprowadzanie odbiorów częściowych i końcowych realizowanych zadań inwestycyjnych i remontowych,
- 4) przygotowywanie materiałów kolaudacyjnych do odbiorów końcowych,
- 5) sprawdzanie pod względem faktycznym merytorycznym dokumentów (faktur, rachunków) związanych z realizacją zadań inwestycyjnych i remontów oraz przekazywanie ich do „Głównego Księgowego”,

13. Na stanowisku ds. nadzoru nad bieżącym utrzymaniem dróg i drogowych obiektów inżynierskich realizowane są następujące zadania:

- 1) współpraca z Wydziałem Komunikacji i Transportu Starostwa Powiatowego w Bochni w zakresie organizacji i zarządzania ruchem na drogach powiatowych w tym dotyczących nowych inwestycji i remontów,
- 2) kontrola stanu oznakowania oraz urządzeń bezpieczeństwa drogowego,
- 3) systematyczna ocena stanu technicznego dróg i mostów, gromadzenie danych o stanie i przejezdności dróg,
- 4) wykonywanie bieżących przeglądów dróg i drogowych obiektów inżynierskich oraz przeglądów szczegółowych i specjalnych wraz z podejmowaniem wynikających z tego koniecznych działań w zakresie przywrócenia ich do stanu pierwotnego lub poprawy stanu technicznego,
- 5) opracowywanie planów remontów dróg i drogowych obiektów inżynierskich oraz planów ich bieżącego utrzymania,
- 6) opracowywanie skróconej dokumentacji na „odnowę dróg”,
- 7) współudział w przetargach i zawieraniu umów na roboty utrzymaniowe oraz bieżące remonty dróg i drogowych obiektów inżynierskich,
- 8) nadzór nad bieżącym utrzymaniem dróg i drogowych obiektów inżynierskich, urządzeń drogowych oraz realizacja zadań z zakresu ochrony dróg, dokonywanie odbiorów wykonanych robót utrzymaniowych i remontowych,
- 9) prowadzenie spraw dotyczących:
 - a) planowania, koordynacji i nadzoru nad zimowym utrzymaniem dróg i mostów
 - b) zadrzewiania i zieleni w pasie drogowym,
 - c) opracowywanie propozycji załatwiania zgłaszanych przez wnioskodawców spraw z zakresu bieżącego utrzymania dróg, i drogowych obiektów inżynierskich.

14. Na stanowisku ds. bieżącego utrzymania dróg i drogowych obiektów inżynierskich realizowane są następujące zadania:

- 1) kontrola prawidłowości realizacji przez wykonawców decyzji administracyjnych na zajęcie pasa drogowego w zakresie lokalizacji zjazdów, urządzeń infrastruktury technicznej nie związanej z potrzebami zarządzania drogami lub potrzebami ruchu drogowego, obiektów przydrożnych oraz składowania materiałów dla potrzeb wykonania zadań w nich określonych i informowanie o naruszeniach Głównego Specjalistę ds. przygotowania inwestycji i zarządzania pasem drogowym,
- 2) wykonywanie działań interwencyjnych na drogach a w szczególności:

- a) ochrona znaków geodezyjnych i innych znaków osadzonych w pasie drogowym,
 - b) uzupełnianie oznakowań dróg i obiektów inżynierskich,
 - c) usuwanie z korony drogi i poboczy przeszkód i zanieczyszczeń zagrażających bezpieczeństwu użytkowników dróg,
 - d) wprowadzanie na polecenie Dyrektora PZD ograniczeń ruchu,
- 3) prowadzenie robót interwencyjnych na drogach i obiektach inżynierskich a w szczególności:
- a) doraźne uzupełnianie ubytków w nawierzchniach dróg lub ich naprawa,
 - b) doraźne naprawy uszkodzeń poboczy, skarp, nasypów i rowów,
- 4) sadzenie, utrzymywanie oraz usuwanie drzew i krzewów oraz pielęgnacja zieleni w pasie drogowym,
- 5) bieżąca konserwacja obiektów inżynierskich,
- 6) kierowanie robotami zimowego i letniego utrzymania dróg i obiektów inżynierskich w zakresie określonym przez Dyrektora PZD,
- 7) wykonywanie drobnych remontów obiektów budowlanych PZD,
- 8) utrzymywanie we właściwym stanie środków transportowych i sprzętowych będących w dyspozycji grup patrolowo – roboczych.

Rozdział V.

Przyjęcia w sprawach skarg i wniosków

§ 12.

1. PZD prowadzi rejestr skarg i wniosków,
2. Dyrektor PZD przyjmuje interesantów i odpowiedzialny jest za wyjaśnianie oraz załatwianie skarg i wniosków, a w przypadku jego nieobecności zastępca Dyrektora.
3. Tryb przyjmowania i załatwiania skarg i wniosków zostanie określony zarządzeniem Dyrektora.

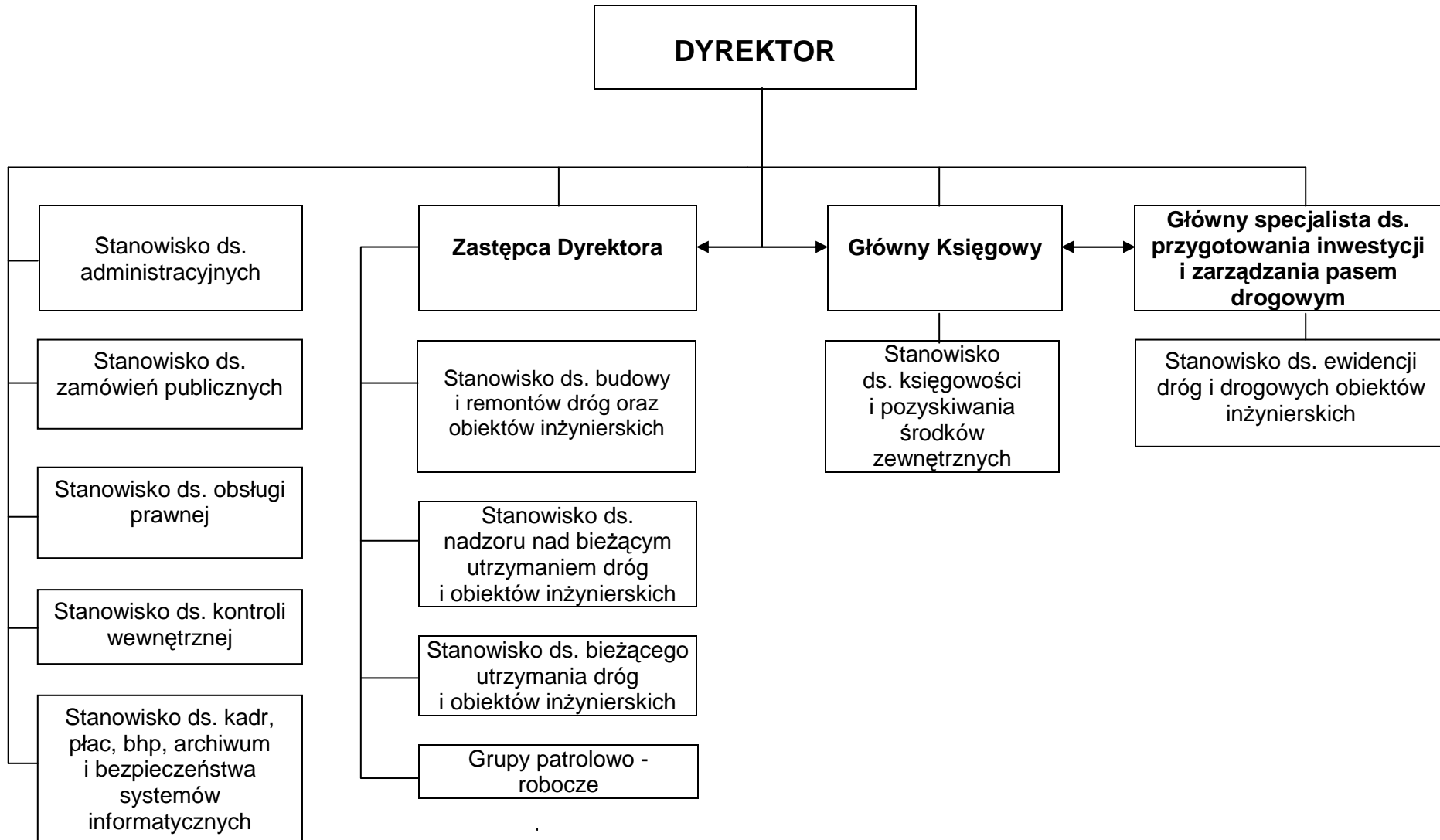
Rozdział VI.

Postanowienia końcowe

§ 13.

1. Dyrektor PZD na podstawie niniejszego Regulaminu ustala szczegółowe zakresy czynności pracowników PZD.
2. Dyrektor PZD zapozna wszystkich pracowników z postanowieniami niniejszego Regulaminu

SCHEMAT ORGANIZACYJNY PZD w BOCHNI



1.2 Informacja o działalności PZD w Bochni.

Powiatowy Zarząd Dróg w Bochni z/s w Nowym Wiśniczu zarządza w imieniu Zarządu Powiatu w Bochni siecią 48 ciągów dróg powiatowych o łącznej długości 306 km oraz 59 mostami zlokalizowanymi w ciągu tych dróg.

Na koniec 2011 roku tutaj w zarządzie zatrudnionych było 19 osób, w tym:

- 13 pracowników administracyjno - technicznych na 12,5 etatach,
- 6 pracowników fizycznych, wielozadaniowych.

Wykazane zatrudnienie zgodne jest ze schematem organizacyjnym zatwierdzonym przez Zarząd Powiatu w Bochni i w przeliczeniu na ilość kilometrów administrowanych dróg przypadających na jednego zatrudnionego. Istniejący stan zatrudnienia w PZD nie odbiega od podobnego zestawienia w innych powiatach. Na jednego zatrudnionego w PZD pracownika przypada średnio 16,1 km administrowanych dróg.

Stan zatrudnienia w zarządach dróg w innych powiatach przedstawia poniżej zamieszczone zestawienie.

Lp.	Zarząd Dróg	Ilość administrowanych dróg w km	Ilość zatrudnionych pracowników	Ilość adm. dróg przypadająca na jednego pracownika
1	Powiatowy Zarząd Dróg w Bochni z/s w Nowym Wiśniczu	306	19	16,1
2	Powiatowy Zarząd Dróg w Chrzanowie	245	26	9,43
3	Powiatowy Zarząd Dróg w Gorlicach	313	22,5	13,92
4	Powiatowy Zarząd Dróg w Limanowej	276	17	16,24
5	Powiatowy Zarząd Dróg w Miechowie	448	23	19,48
6	Powiatowy Zarząd Dróg w Nowym Sączu	497	39	12,75
7	Powiatowy Zarząd Dróg w Olkuszu	428	48	8,92
8	Powiatowy Zarząd Dróg w Oświęcimiu	190	15	12,67
9	Powiatowy Zarząd Dróg w Nowym Targu	330	32	10,32
10	Powiatowy Zarząd Dróg w Wieliczce	235	15	15,66
11	Zarząd Dróg Powiatowych w Brzesku	256	13	19,69

W roku 2011 doposażono sieć informatyczną tak, aby każde stanowisko pracy wyposażone było w odpowiedni sprzęt komputerowy. Zmodernizowana też została sieć zabezpieczenia antywłamaniowego – obecnie wszystkie pomieszczenia PZD są podłączone do takiej sieci. Zmieniono sposób ogrzewania budynku administracyjnego zastępując piece kaflowe, instalacją centralnego ogrzewania

zasilaną gazem. W pomieszczeniu budynku socjalnego urządzone zostało archiwum zakładowe, w którym są przechowywane, zgodnie z instrukcją kancelaryjną, dokumenty dotyczące działalności PZD w Bochni. Pomieszczenia budynku administracyjnego oraz budynku socjalnego zostały odnowione.

Powiatowy zarząd dróg na koniec roku 2011 dysponował następującym sprzętem:

- zestawy komputerowe 13 szt.
- samochody wielofunkcyjne 3 szt.
- samochody osobowe 3 szt.
- zmechanizowany sprzęt do bieżącego utrzymania dróg i mostów typu: piły spalinowe, podkrzesywarki, płyty zagęszczające itp.

2. Zestawienie danych o drogach powiatowych.

2.1 Wykaz dróg powiatowych.

Lp	Nr drogi	Nazwa drogi	Klasa drogi	Dł. ewid w km	od km	do km	Gmina
1	1424K	Bochnia ulica Krzyżanowicka – Uście Solne – Barczków	Z	15,098	0+000	3+162	Miasto Bochnia
					3+162	15+098	Gmina Bochnia
2	1425K	Cerekiew – Strzelce Małe	Z	1,147	0+000	1+147	Gmina Bochnia
3	1428K	Bochnia ulica Brzeska, ulica Krzeczowska - Niedzieliska	Z	19,249	0+000	3+627	Miasto Bochnia
					3+627	19+249	Gmina Rzeszawa
4	1435K	Cerekiew – Brzesko	Z	11,545	0+000	1+660	Gmina Bochnia
					1+660	11+545	Gmina Rzeszawa
5	1442K	Krzeczów – Grądy	Z	5,636	0+000	5+635	Gmina Rzeszawa
6	1443K	Poręba Spytkowska – Bochnia ulica Brzeźnicka, ulica Floris	Z	7,895	0+000	5+646	Gmina Bochnia
					5+646	7+895	Miasto Bochnia
7	1444K	Uszew – Nowy Wiśnicz - Nieznanowice	Z	20,372	0+000	10+686	Gmina Nowy Wiśnicz
					10+686	15+137	Gmina Bochnia
					15+137	20+372	Gmina Łapanów
8	1445K	Gnojnik – Lipnica Dolna	Z	0,673	0+000	0+673	Gmina Lipnica Mur.
9	1446K	Iwkowa – Lipnica Dolna	L	3,342	0+000	3+342	Gmina Lipnica Mur.
10	1447K	Muchówka – Porąbka Iwkowska	Z	8,109	0+000	0+269	Gmina Nowy Wiśnicz
					0+269	8+109	Gmina Lipnica Mur.
11	1619K	Tarnawa – Stare Rybie – Rupniów	Z	2,115	0+000	2+115	Gmina Łapanów
12	1632K	Kępanów – Tymbark	Z	0,768	0+000	0+768	Gmina Łapanów
13	1960K*	Kawec - Lubomierz	Z	1,181	0+000	1+181	Gmina Łapanów
14	1961K	Łapanów – Kępanów – Komorniki	Z	4,803	0+000	4+803	Gmina Łapanów
15	2000K*	Zagórzany - Lubomierz	Z	0,561	0+000	0+561	Gmina Łapanów
16	2001K	Kłaj – Wola Zabierzowska	Z	1,172	0+000	1+172	Gmina Drwinia
17	2002K	Mikluszowice – Chobot	Z	8,535	0+000	8+535	Gmina Drwinia
18	2006K	Szarów – Kłaj - Proszówki	Z	6,832	0+000	6+832	Gmina Bochnia

Sprawozdanie z działalności Powiatowego Zarządu Dróg w Bochni z/s w Nowym Wiśniczu za rok 2011

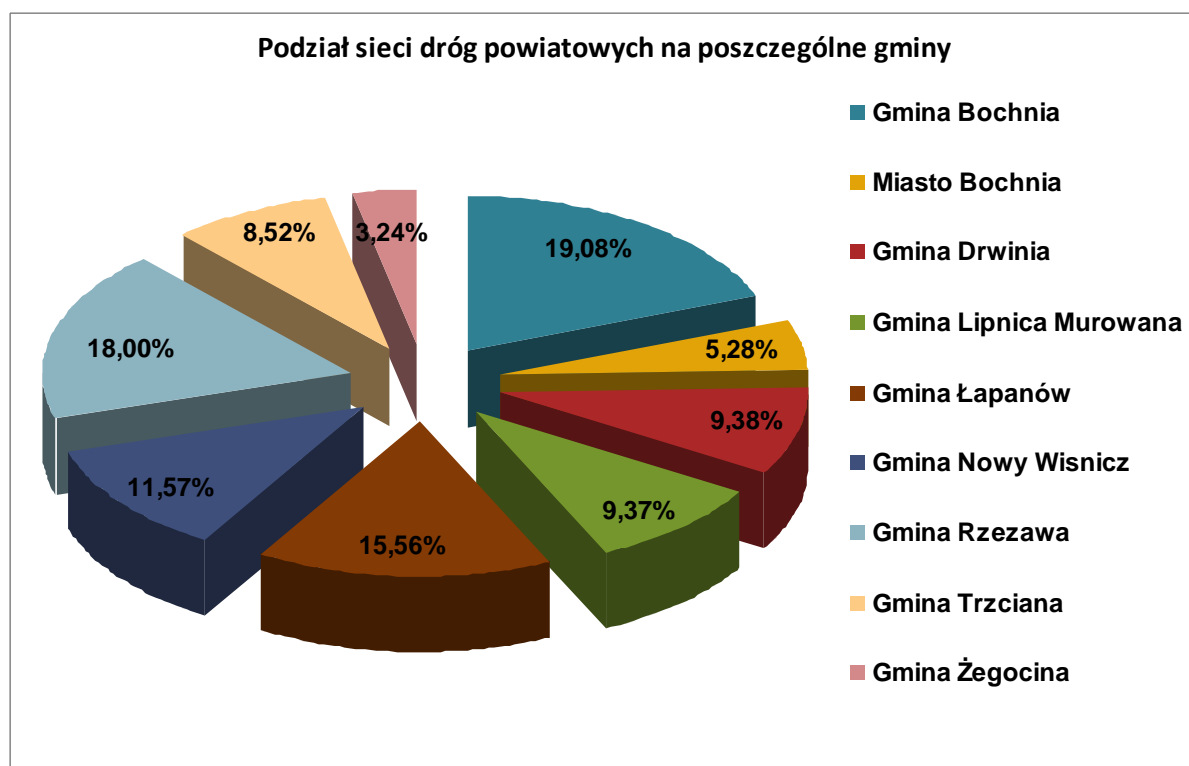
19	2017K	Brzezie – Marszowice – Łapanów	Z	4,065	0+000	4+065	Gmina Łapanów
20	2021K	Siedlec – Stradomka – Nieznanowice	Z	6,141	0+000	6+141	Gmina Bochnia
21	2071K	Łąka Górna – Łapanów	Z	18,956	0+000	2+359	Gmina Żegocina
					2+359	6+476	Gmina Trzciana
					6+476	18+956	Gmina Łapanów
22	2072K	Leszczyna – Nowe Rybie	Z	9,708	0+000	9+708	Gmina Trzciana
23	2073K	Ubrzeż – Zbydniów	L	4,256	0+000	4+256	Gmina Łapanów
24	2074K	Żegocina - Kamionna	Z	4,568	0+000	3+250	Gmina Żegocina
					3+250	4+568	Gmina Trzciana
25	2075K	Lipnica Murowana – Żegocina	Z	9,022	0+000	5+749	Gmina Lipnica Mur.
					5+749	9+022	Gmina Żegocina
26	2076K	Lipnica Murowana – Połom Duży	Z	5,411	0+000	4+468	Gmina Lipnica Mur.
					4+468	5+411	Gmina Nowy Wiśnicz
27	2077K	Nowy Wiśnicz – Lipnica Murowana	Z	8,297	0+000	4+196	Gmina Nowy Wiśnicz
					4+196	8+297	Gmina Lipnica Mur.
28	2078K	Kobyle – Lipnica Górna	Z	6,145	0+000	3+013	Gmina Nowy Wiśnicz
					3+013	5+536	Gmina Lipnica Mur.
					5+536	6+145	Gmina Nowy Wiśnicz
29	2079K	Nowy Wiśnicz – Chronów	L	6,270	0+000	6+270	Gmina Nowy Wiśnicz
30	2080K	Kopaliny – Stary Wiśnicz	L	3,832	0+000	3+832	Gmina Nowy Wiśnicz
31	2081K	Leszczyna – Wieruszyce	Z	5,917	0+000	2+220	Gmina Trzciana
					2+220	5+917	Gmina Łapanów
32	2082K	Olchawa – Leszczyna	Z	7,658	0+000	5+624	Gmina Nowy Wiśnicz
					5+624	7+658	Gmina Trzciana
33	2083K	Sobolów – Ubrzeż	L	5,634	0+000	5+634	Gmina Łapanów
34	2084K	Sobolów – Zawada	Z	6,795	0+000	2+872	Gmina Łapanów
					2+872	6+795	Gmina Bochnia
35	2085K	Chełm – Zawada	L	8,023	0+000	8+032	Gmina Bochnia
36	2086K	Bochnia ulica Strzelecka – Zawada	Z	5,820	0+000	2+200	Miasto Bochnia
					2+200	5+820	Gmina Bochnia
37	2087K	Rzezawa – Brzeźnica	Z	4,471	0+000	3+796	Gmina Rzezawa
					3+796	4+471	Gmina Bochnia
38	2089K	Ostrów Królewski - Rzezawa	L	3,669	0+000	3+669	Gmina Rzezawa
39	2090K	Ostrów Królewski – Borek	Z	4,085	0+000	4+085	Gmina Rzezawa
40	2091K	Dębina – Borek	L	4,125	0+000	4+125	Gmina Rzezawa
41	2092K	Bogucice – Gawłów	L	6,448	0+000	6+448	Gmina Bochnia
42	2093K	Bogucice – Okulice	Z	2,130	0+000	1+316	Gmina Bochnia
					1+316	2+130	Gmina Rzezawa
43	2094K	Wrzępia – Okulice	Z	3,880	0+000	3+880	Gmina Rzezawa
44	2095K	Trzciana – Łąka Górna	Z	7,769	0+000	6+712	Gmina Trzciana
					6+712	7+769	Gmina Żegocina

45	2096K	Niedary – Gawłówek	L	10,091	0+000	10+091	Gmina Drwinia
46	2097K	Ispina – Bieńkowice	L	8,221	0+000	8+221	Gmina Drwinia
47	2098K	Świniary – Śmiłowice	L	0,685	0+000	0+685	Gmina Drwinia
48	2110K*	Bochnia ulica Karolina, ulica Wygoda, ul. Krzyżanowicka - Słomka	L	5,171	0+000	5+171	Miasto Bochnia
Suma długości dróg				306,296 km			

*- numeracja dróg w trakcie zatwierdzania

2.2 Podział sieci dróg powiatowych na poszczególne gminy powiatu bocheńskiego.

Lp.	Nazwa jednostki administracyjnej	Dł. dróg powiatowych w gminie w km.	udział procentowy
1	Miasto Bochnia	16,177	5,28 %
2	Gmina Bochnia	58,425	19,08 %
3	Gmina Drwinia	28,704	9,38 %
4	Gmina Lipnica Murowana	28,696	9,37 %
5	Gmina Łapanów	47,667	15,56 %
6	Gmina Nowy Wiśnicz	35,442	11,57 %
7	Gmina Rzeszawa	55,139	18,00 %
8	Gmina Trzciana	26,109	8,52 %
9	Gmina Żegocina	9,939	3,24 %
	Razem:	306,296	100,00 %



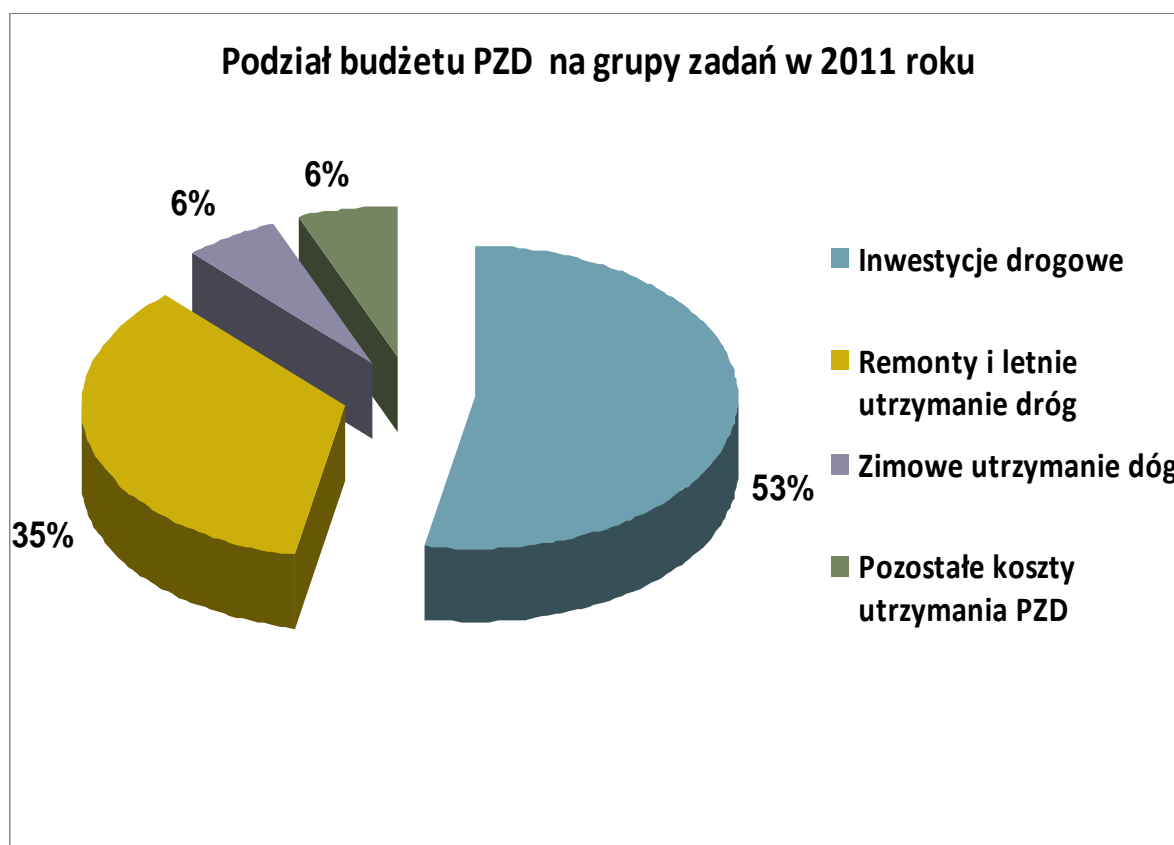
3. Dane o budżecie PZD w roku 2011.**3.1 Źródła finansowania zadań realizowanych przez PZD w latach 2009-2011.**

Zródła finansowania	Rok 2009 zł	Rok 2010 zł	Rok 2011 zł
A. Powiatowy Zarząd Dróg	10 417 570,05	19 137 953,46	9 373 336,45
B. Samorządy gminne	1 567 893,66	1 183 460,31	873 543,81
Miasto Bochnia	369021,22	373 902,05	60 000,00
Gmina Bochnia	0,00	0,00	305 242,49
Gmina Drwinia	25 821,00	27 270,41	0,00
Gmina Lipnica Murowana	0,00	136 010,40	10 000,00
Gmina Łapanów	456 115,63	62 801,95	380 488,84
Gmina Rzeszawa	50 559,71	30 000,00	0,00
Gmina Trzciana	147 935,00	100 000,00	0,00
Gmina Nowy Wiśnicz	425 049,60	241 261,93	117 812,48
Gmina Żegocina	93 391,50	212 213,57	0,00
C. Budżet państwa - usuwanie skutków klęsk żywiolowych	6 481 569,00	5 365 908,00	4 084 956,00
D. Europejski Fundusz Solidarności - usuwanie skutków klęsk żywiolowych	0,00	0,00	1 022 588,00
E. Budżet państwa - subwencja ogólna	712 000,00	0,00	0,00
F. MRPO 2007 - 2013	2 123 181,00	2 968 665,52	2 509 935,91
G. NPPDL 2008-2011	1 545 330,00	2 310 900,00	2 746 280,00
H. Dochody budżetowe	66 052,56	140 890,91	101 095,04
RAZEM BUDŻET A+B+C+D+E+F+G	20 172 403,61	31 513 872,02	20 288 715,23

3.2. Realizacja budżetu PZD w roku 2011.

Plan budżetu PZD na rok 2011 wynosił:	22.155.489,00 zł.
Środki zaangażowane (wydatki plus środki niewygasające):	21.392.217,36 zł.
Procentowa realizacja budżetu ze środkami zaangażowanymi:	96,55%
Realizacja budżetu w roku 2011:	20.288.715,23 zł.
Procentowa realizacja budżetu w roku 2011:	91,57 %

Opis grupy zadań	Wydatki w zł.	Udział procentowy
Inwestycje drogowe	10 750 823,63	53%
Remonty i letnie utrzymanie dróg	7 062 391,73	35%
Zimowe utrzymanie dróg	1 226 252,41	6%
Pozostałe koszty utrzymanie PZD	1 249 247,46	6%
Razem	20 288 715,23	100%

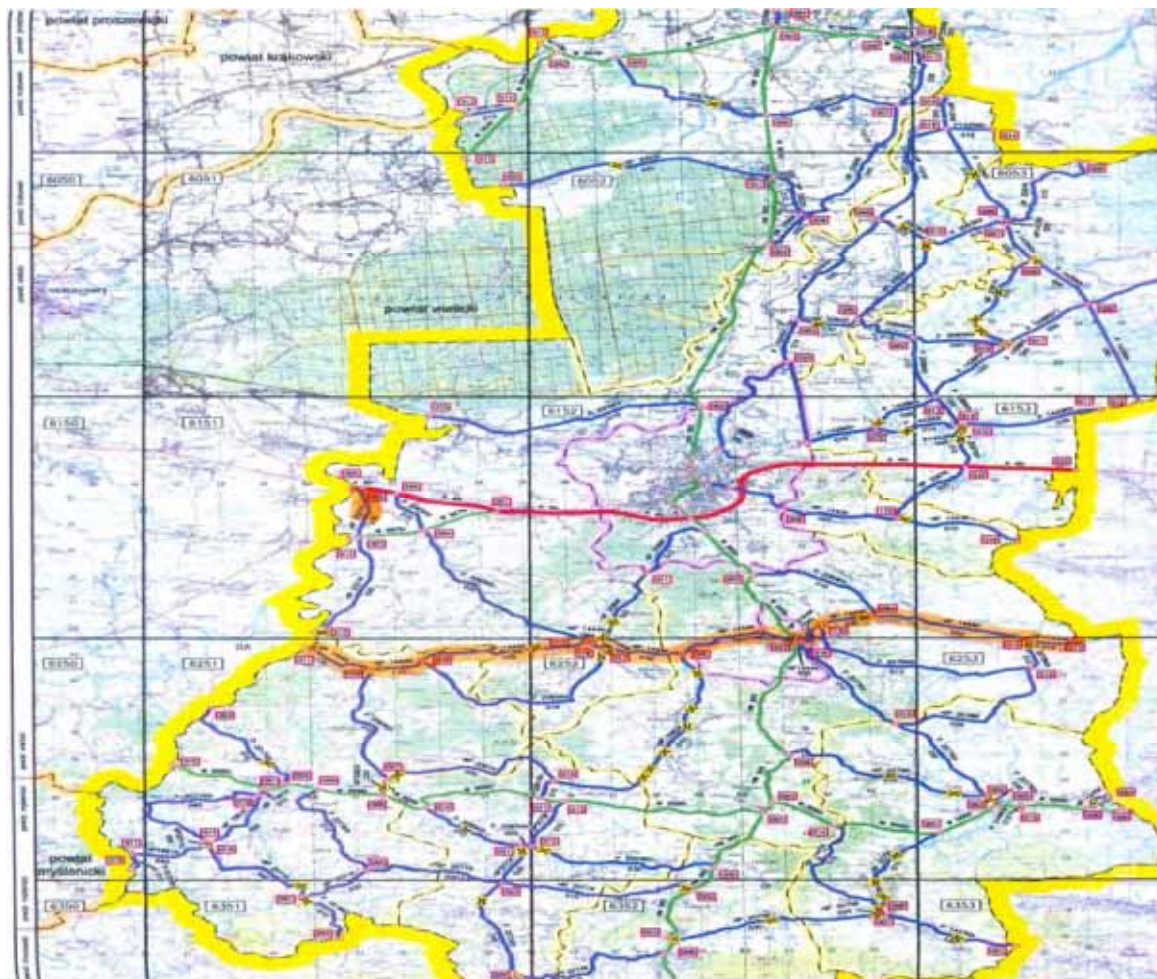



4. Inwestycje drogowe zrealizowane w roku 2011.

4.1 Inwestycje realizowane z budżetu powiatu i środków zewnętrznych.

1) Przebudowa ciągu dróg powiatowych nr 1444 K Uszew - Nowy Wiśnicz – Nieznanowice, 2021 K Siedlec – Stradomka – Nieznanowice – w ramach Narodowego Programu Przebudowy Dróg Lokalnych 2008-2011.

Inwestycja polegająca na przebudowie dróg powiatowych przebiegających przez trzy gminy powiatu bocheńskiego, zrealizowana została w ramach Narodowego Programu Przebudowy Dróg Lokalnych na lata 2008 – 2011, tzw. „Schetynówka 2011”. Całkowity koszt inwestycji wyniósł **5 908 403,15 zł**, w tym wydatki poniesione w roku 2011 wyniosły **5 902 425,15 zł.***



 „Schetynówka 2011” - trasa przebiegu przebudowy ciągu dróg powiatowych nr 1444 K Uszew - Nowy Wiśnicz – Nieznanowice, nr 2021 K Siedlec – Stradomka – Nieznanowice.

W ramach zrealizowanego zadania wykonano następujące prace:

1. Opracowanie dokumentacji kwota 21.039,50 zł - tj. 0,4% kosztów inwestycji
2. Roboty drogowe z podziałem na gminy :

2.1) Gmina Bochnia :

- wybudowano nowe chodniki o łącznej dł. 700 mb.
- położono nową nawierzchnię o łącznej dł. 2 145 mb.
- zmodernizowano skrzyżowanie dróg powiatowych w Zawadzie 1444 K , 2086 K ,2085 K,
 - wymieniono oznakowanie pionowe,
 - wykonano oznakowanie poziome drogi,
- **koszt robót - 1.688.619,33 zł co stanowi 28,6% kosztów inwestycji.**

2.2) Gmina Łapanów :

- wybudowano nowe chodniki o łącznej dł. 1290 mb.
- wybudowano ścieżkę rowerową o łącznej dł. 512 mb.
- położono nową nawierzchnię o łącznej dł. 908 mb.
- zamontowano bariery energochłonne o łącznej długości 255 mb.
- wymieniono oznakowanie pionowe,
- wykonano oznakowanie poziome drogi,
- **koszt robót - 1.952.979,32 zł co stanowi 33% kosztów inwestycji.**

2.3) Gmina Nowy Wiśnicz :

- wybudowano nowe chodniki o łącznej dł. 395 mb.
- wyremontowano chodniki o łącznej dł. 425 mb.
- położono nową nawierzchnię o łącznej dł. 5113 mb.
- zamontowano bariery energochłonne o łącznej długości 1364 mb.
- wyremontowano 9 zatok autobusowych,
- wymieniono oznakowanie pionowe,
- wykonano oznakowanie poziome drogi,
- **koszt robót - 2.245.765,00 zł co stanowi 38% kosztów inwestycji.**

* Uwaga.

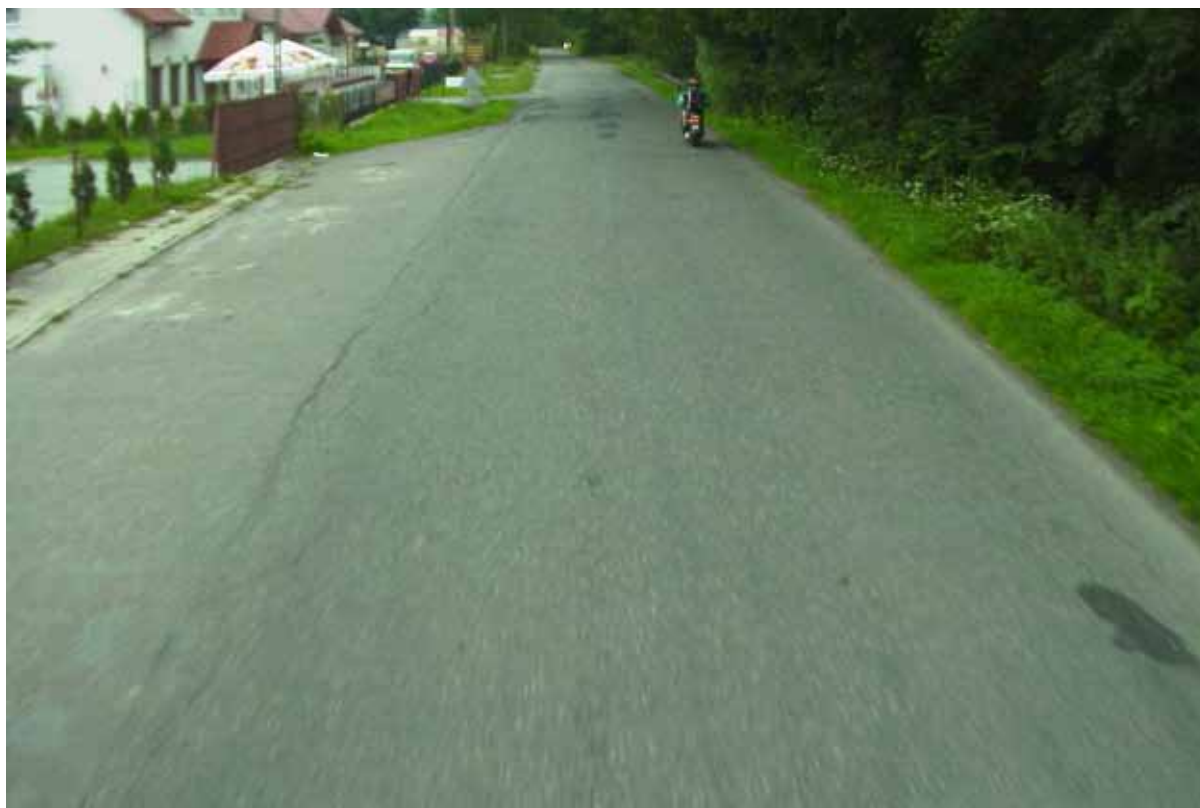
W roku 2010 wydatkowano kwotę 5 978,00 zł na opracowanie projektu przebudowy skrzyżowanie dróg w Zawadzie.



Droga 1444 K w m. Zawada przed przebudową.



Droga 1444 K w m. Zawada po przebudowie.



Droga 1444 K w m. Stary Wiśnicz przed przebudową.



Droga 1444 K w m. Stary Wiśnicz po przebudowie.



Droga 1444 K w m. Nieszkowice Wielkie przed przebudową.



Droga 1444 K w m. Nieszkowice Wielkie po przebudowie



Droga 1444 K w m. Chrostowa przed przebudową.



Droga 1444 K w m. Chrostowa po przebudowie.



Droga 1444 K w m. Stary Wiśnicz przed przebudową.

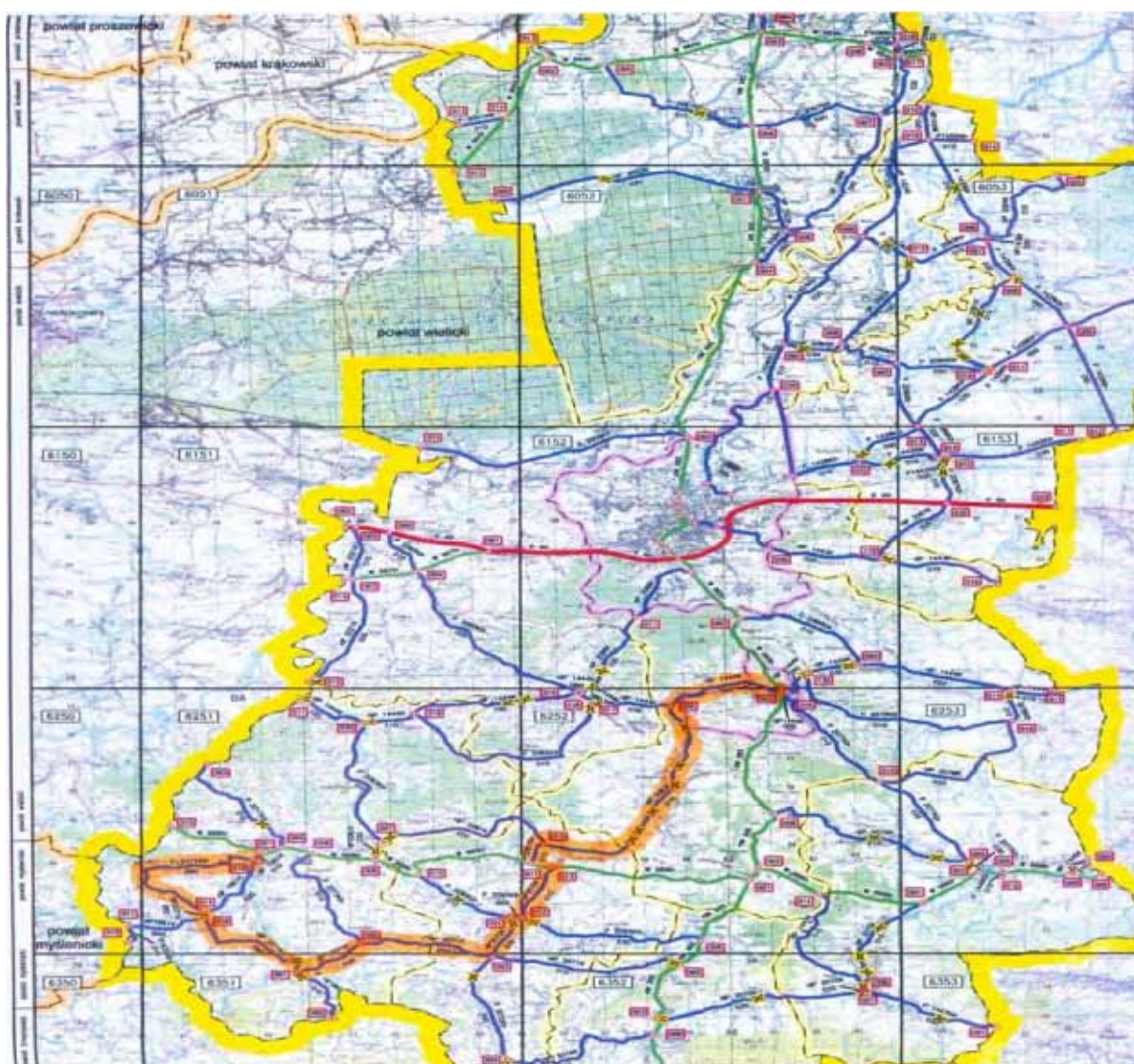


Droga 1444 K w m. Stary Wiśnicz po przebudowie.

2) Polepszenie dostępności komunikacyjnej powiatu bocheńskiego poprzez modernizację dróg powiatowych nr 1444K, 2082K, 2072K, 2071K.

Projekt zakładał modernizację dróg powiatowych Uszew – Nowy Wiśnicz, Olchawa – Leszczyna, Leszczyna – Nowe Rybie, Łąka Górna – Łapanów oraz budowę chodników wraz z kanalizacją deszczową, tzw. „**Trasa Południowa**”.

Powyższe odcinki dróg przebiegają przez trzy gminy powiatu bocheńskiego – Nowy Wiśnicz, Trzcianę i Łapanów dlatego inwestycja podzielona została na 3 zadania.



„Trasa Południowa” – przebieg ciągu dróg powiatowych nr 1444 K Uszew - Nowy Wiśnicz – Nieznanowice, 2082K Olchawa – Leszczyna, 2072K Leszczyna – Nowe Rybie , 2071K Łąka Górna – Łapanów.

Całkowity koszt Inwestycji wyniósł **4.881.154,00 zł**, w tym wydatki poniesione w 2011 wyniosły **1 773 371,33 zł**.

Łącznie w ramach inwestycji wybudowano 1,5 km chodników, zmodernizowano również, nawierzchnię na odcinku ok. 10 km.

Projekt współfinansowany w 48,6% przez Unię Europejską w ramach Małopolskiego Regionalnego Programu Operacyjnego na lata 2007-2013.

Zadanie realizowano w latach: 2010 i 2011.

Podział kosztów inwestycji w rozbiciu na gminy (wydatki w latach 2010 , 2011) :

1. sprawowanie nadzoru, opracowania dokumentacji , promocja projektu **83.898,80 zł** stanowi to **1,7%** kosztów inwestycji,
2. wartość robót drogowych z podziałem na gminy :

2.1) Gmina Nowy Wiśnicz :

- wybudowano nowe chodniki o łącznej dł. 1200 mb.
- położono nową nawierzchnię o łącznej dł. 2885 mb.
- zmieniono oznakowanie pionowe,
- wykonano oznakowanie poziome drogi
- wartość robót drogowych **2.252.526,2 zł** co stanowi **46,2%** kosztów inwestycji

2.2) Gmina Trzciana :

- wybudowano nowe chodniki o łącznej dł. 296 mb.
- położono nową nawierzchnię o łącznej dł. 2255 mb.
- zmieniono oznakowanie pionowe,
- wykonano oznakowanie poziome drogi.
- wartość robót drogowych **1.297.686,96 zł** co stanowi **26,6%** kosztów inwestycji

2.3) Gmina Łapanów :

- położono nową nawierzchnię o łącznej dł. 4625 mb,
- zmieniono oznakowanie pionowe,
- wykonano oznakowanie poziome drogi,
- wartość robót drogowych **1.247.042,04 zł** co stanowi **25,5%** kosztów inwestycji



Droga 1444 K m. Olchawa przed przebudową.



Droga 1444 K m. Olchawa po przebudowie.



Droga 2082 K w m. Królówka przed przebudową.



Droga 2082 K w m. Królówka po przebudowie.



Droga 2072 K w m. Trzciana przed przebudową.



Droga 2072 K w m. Trzciana po przebudowie.



Droga 2071 K w m. Zbydniów przed przebudową.



Droga 2071 K w m. Zbydniów po przebudowie.



Droga 2072 K w m. Trzciana przed przebudową.



Droga 2072 K w m. Trzciana po przebudowie.



Droga 2071 K w m. Zbydniów przed przebudową.



Droga 2071 K w m. Zbydniów po przebudowie.

3) Budowa chodników realizowanych ze środków budżetowych.

3.1. Inwestycje zrealizowane :

a) Budowa chodnika w ciągu drogi powiatowej nr 1444 K Uszew - Nowy Wiśnicz – Nieznanowice w msc. Olchawa.

Budowa zrealizowana została w ramach samorządowych inicjatyw drogowych z Gminą Nowy Wiśnicz.

Inwestycja była kontynuacją kolejnego odcinka budowanego chodnika w miejscowości Olchawa. Obejmowała budowę kolektora deszczowego, wykonanie chodnika o szerokości 2 mb i poszerzenie jezdni.

W ramach inwestycji wybudowano 250 mb. chodnika.

Koszt poniesiony **236 625 zł.**

b) Budowa chodnika w ciągu drogi powiatowej nr 2086 K Bochnia – Zawada, ul. Strzelecka na ul. Strzeleckiej.

Budowa zrealizowana była w ramach samorządowych inicjatyw drogowych z Miastem Bochnia.

Inwestycja obejmowała budowę kolektora deszczowego wraz z chodnikiem o szerokości 2 mb i poszerzeniem jezdni.

W ramach inwestycji wybudowano 300 mb. chodnika.

Koszt poniesiony **210 037,00 zł.**



Budowa chodnika w ciągu drogi nr 2086 K Bochnia – Zawada, ul. Strzelecka.

c) Budowa chodnika w ciągu drogi powiatowej nr 1424K Bochnia – Uście Solne – Barczków w msc. Gawłów.

Inwestycja obejmowała budowę kolektora deszczowego, chodnika oraz poszerzenie jezdni.

W ramach inwestycji wykonano 170 mb. chodnika.

Koszt poniesiony **105 997,00 zł.**



Budowa chodnika w ciągu drogi nr 1424K Bochnia – Uście Solne – Barczków w m. Gawłów.

d) Budowa chodnika w ciągu drogi powiatowej nr 2078 K Kobyle – Lipnica Górna w msc. Chronów.

Inwestycja obejmowała budowę kolektora deszczowego, chodnika oraz poszerzenie jezdni.

W ramach inwestycji wykonano 75 mb. chodnika.

Koszt poniesiony **73 828,31 zł.**

3.2 Inwestycje na których trwają prace a związane są z budową chodników:

W związku z brakiem możliwości zakończenia do końca roku 2011 budowy chodników w Proszówkach, Łąckie Dolnej, Dąbrówce i w Jodłówce ich ukończenie nastąpi do końca I półrocza 2012r.

a) „Budowa chodnika wraz z kanalizacją deszczową, przebudową zjazdów w ciągu drogi powiatowej nr 2006 K Szarów-Kłaj- Proszówki w miejscowości Proszówki ”

Inwestycja obejmuje budowę kolektora deszczowego, wykonanie chodnika oraz poszerzenia jezdni.

Koszt budowy: 111 416,00 zł.

Długość budowanego chodnika: 150 mb.

Inwestycja przeniesiona na środki nie wygasające z realizacją do końca I półrocza 2012 r.

b) „ Budowa chodnika przy drodze powiatowej nr. 1428 K Bochnia – Niedzielska w miejscowości Dąbrówka.”

Budowa realizowana jest w ramach Samorządowych inicjatyw drogowych z Gminą Rzezawa .Inwestycja obejmowała budowę chodnika o szerokości 2,0 mb oraz poszerzenie jezdni.

Koszt budowy:123 906,00 zł.

Długość budowanego chodnika: 328 mb.

Inwestycja przeniesiona na środki nie wygasające z realizacją do końca I półrocza 2012 r.

c) „Budowa chodnika wzdłuż drogi powiatowej nr 1442 K Krzeczów - Grądy w miejscowości Jodłówka.

Budowa realizowana jest w ramach Samorządowych inicjatyw drogowych z Gminą Rzezawa. Inwestycja obejmowała budowę kolektora deszczowego, wykonanie chodnika o szerokości 1,5 mb oraz poszerzenie jezdni.

Koszt budowy: 246 394,00 zł.

Długość budowanego chodnika: 400 mb.

Inwestycja przeniesiona na środki nie wygasające z realizacją do końca I półrocza 2012 r.

d) „Budowa chodnika wzdłuż drogi powiatowej nr 2095 K Trzciana – Łącka Dolna w miejscowości Łącka Dolna , Gmina Trzciana.

Inwestycja obejmuje budowę kolektora deszczowego, wykonanie chodnika o szerokości 1,5 mb oraz poszerzenie jezdni.

Koszt budowy: 215 250,00 zł.

Długość budowanego chodnika: 234 mb.

Inwestycja przeniesiona na środki nie wygasające z realizacją do końca I półrocza 2012 r.

4) Inwestycje realizowane z budżetu powiatu.

1. Opracowanie koncepcji przebudowy drogi powiatowej nr 2072 K Leszczyna – Nowe Rybie na odcinku: Trzciana – Nowe Rybie, 7,5 km.

Projekt zakłada przebudowę drogi powiatowej nr 2072 K Leszczyna – Nowe Rybie, na odcinku od skrzyżowania z drogą powiatową nr 2071 K Łąka Górna – Łapanów w miejscowości Trzciana, do granicy powiatu bocheńskiego w miejscowości Kamionna, w celu dostosowania jej parametrów do wymagań drogi klasy Z.

Istniejąca droga o szerokości zmiennej od 3,5 do 5,0 m z uwagi na duże natężenie ruchu, posiada odkształcenia zarówno istniejącej warstwy ścierzalnej jak również podbudowy.

Droga z dwóch stron ograniczona rowami otwartymi wymagającymi renowacji.

Z uwagi na występującą dość gęstą zabudowę po obu stronach drogi, istnieje duże zagrożenie dla ruchu pieszego ponieważ brak jest chodników wzdłuż drogi.

Skrzyżowania z drogami bocznymi wymagają przebudowy celem usprawnienia komunikacji i poprawienia bezpieczeństwa ruchu.

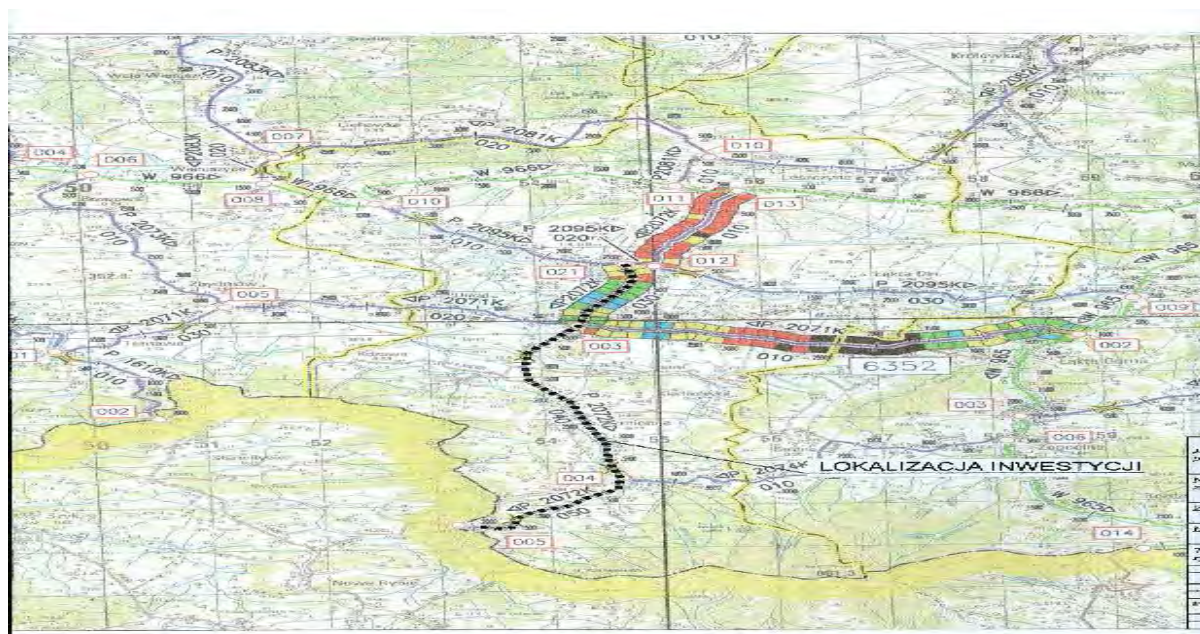
Projektuje się niewielką korektę trasy (odcinki proste, łuki kołowe wraz z krzywymi przejściowymi) z poszerzeniem jezdni do wymaganego jej wymiaru tj. 6,0 ÷ 6,5 m oraz pobocza o szerokości od 0,75 do 1,0 m, a także chodniki o szerokości 2,0 m.

Przewiduje się wzmocnienie konstrukcji drogi a także przebudowę istniejących skrzyżowań z drogami bocznymi, przebudowę istniejących zjazdów wraz z przepustami, przebudowę i budowę zatok autobusowych.

Dla zapewnienia bezpieczeństwa ruchu w rejonie przebudowy potoku oraz przepustów pod drogą projektuje się bariery energochłonne.

W celu poprawnego odwodnienia pasa drogowego projektowana jest renowacja istniejących rowów przydrożnych.

Koszt opracowania dokumentacji koncepcyjnej wyniósł: **65 190,00 zł.**



Zakres planowanej przebudowy przedstawiony jest na załączonej orientacji.

2. Opracowanie projektu technicznego budowy chodnika z kanalizacją deszczową w ciągu drogi powiatowej nr 2071 K Łąka Górna – Łapanów i nr 1961 K Łapanów – Kępanów – Komorniki w miejscowości Grabie.

Przedmiotem projektu jest budowa chodnika prawostronnego szerokości 2,0 m wraz z kanalizacją deszczową wzdłuż drogi powiatowej nr 2071 K Łąka Górna – Łapanów na długości 31,5 m (w km 13+862÷13+893,50) oraz budowa chodnika lewostronnego szerokości 2,0 m wraz z kanalizacją deszczową wzdłuż drogi powiatowej nr 1961 K Łapanów – Kępanów – Komorniki na długości 354,5 m (w km 2+738÷2+383,50) i budowa zatoki autobusowej a także przebudowa zjazdów, w miejscowości Grabie.

Projekt budowy chodnika ma na celu poprawę bezpieczeństwa wszystkich uczestników ruchu w tym rejonie, zwłaszcza w otoczeniu skrzyżowania dróg oraz zlokalizowanego sklepu.

Planowany koszt inwestycji (wg kosztorysu inwestorskiego) : 429 394,00 zł.

Koszt dokumentacji wraz z dokumentami prawno - administracyjnymi : **22 500,00 zł.**



Początek projektowanego chodnika w Grabiu.



Koniec projektowanego chodnika w Grabiu.

3. Wykonanie dokumentacji projektowej budowy ścieżki rowerowej z kanalizacją deszczową, w ciągu drogi powiatowej nr 2071 K Łąka Górna – Łapanów w miejscowości Łapanów.

Przedmiotem opracowania jest budowa ścieżki rowerowej w km 18+652 ÷ 18+992 (340m) drogi powiatowej nr 2071 K Łąka Górna – Łapanów oraz w km 0+255 ÷ 0+279 (24 m) drogi powiatowej nr 1961 K Łapanów – Kępanów, łącznie 364 m wraz z budową kanalizacji deszczowej w miejscu istniejącego rowu przydrożnego oraz przebudową i budową zjazdów.

Głównym celem przedmiotowej inwestycji jest poprawienie bezpieczeństwa oraz warunków ruchu drogowego na odcinku drogi powiatowej w rejonie skrzyżowania dwóch dróg powiatowych oraz intensywnego ruchu pieszego.

Projekt zakłada budowę ścieżki rowerowej o szerokości 2,0 m oddzielonej od jezdni krawężnikiem betonowym. Nawierzchnia ścieżki planowana jest z kostki brukowej.

Planowany koszt inwestycji (wg kosztorysu inwestorskiego) :	549 220,00 zł
Koszt wykonania dokumentacji wynosi	12 300,00 zł.



Początek projektowanego chodnika ; km 18+652 (droga powiatowa nr 2071 K)



Koniec projektowanego chodnika ; skrzyżowanie dróg powiatowych nr 2071 K i 1961 K

4. Opracowanie koncepcji przebudowy drogi powiatowej nr 1443 K Poręba Spytkowska – Bochnia, ul. Brzeźnicka – Floris, w miejscowości Bochnia.

Przedmiotem opracowania jest koncepcja przebudowy fragmentu drogi powiatowej nr 1443 K Poręba Spytkowska – Bochnia, na odcinku ul. Brzeźnicka – Floris, w miejscowości Bochnia z uwagi na ciasne, niewidoczne i przez to niebezpieczne dwa zakręty. Powodem jest zlokalizowany tuż przy drodze stary, parterowy budynek. Opracowano dwa warianty koncepcji: w pierwszym, planuje się przebudowę obydwu łuków poziomych z poszerzeniem jezdni do 6,0 m i obustronnymi chodnikami na długości 139 m. W drugim wariantcie przebudowie ulegnie tylko drugi łuk (najbardziej niewidoczny) a zakres prac obejmie 82 m.

Koszt przebudowy drogi (bez kosztów wykupu i rozbiórki budynku) w wariantcie I wynosi 492 387 zł (brutto z VAT), w wariantcie II: 284 580 zł.

W obydwu wariantach niezbędnym jest rozebranie budynku nr 39 przy ul. Floris.

Po wyborze wariantu koncepcji będzie można przystąpić do opracowania projektu budowlanego i uzyskania stosownych pozwoleń.

Koszt opracowania wraz z wizualizacją wynosi **13 000,00 zł**.

Wizualizacja stanu istniejącego i projektowego :

Stan istniejący



Wizualizacja – koncepcja przebudowy



Wizualizacja – koncepcja przebudowy



5. Zabezpieczenie i stabilizacja osuwiska w Sobolowie.

Opracowanie dokumentacji geologicznej dla rozpoznania warunków geologiczno-inżynierskich osuwiska w ciągu drogi powiatowej nr 1444 K i 2084 K w miejscowości Sobolów.

Przedmiotem opracowania była dokumentacja geologiczna dla rozpoznania warunków geologiczno-inżynierskich osuwiska w ciągu drogi powiatowej nr 1444 K i 2084 K w miejscowości Sobolów.

Prace geologiczne mają na celu określenie czynników naturalnych i sztucznych przyczyniających się do aktywności osuwiska. Wyniki prac zostaną wykorzystane do oceny możliwości i opłacalności prac mających na celu stabilizację osuwiska oraz odbudowy drogi powiatowej.

Dokumentacja aktualnie jest w fazie uzgodnień.

Koszt opracowania poniesiony w roku 2011 wyniósł **42 508,00 zł**.

Wykonawcą opracowania była wybrana w przetargu nieograniczonym firma specjalistyczna: „CHEMKOP - GEOWIERT”, Przedsiębiorstwo Usług Geologiczno - Wiertniczych, spółka z o.o. w Krakowie.

Lokalizacja, granica zasięgu osuwiska i obszar badań.

zal. 1

Mapa sytuacyjno-wysokościowa
skala 1:10 000



 - Granice osuwiska



Droga powiatowa nr 1444 K, km 16+980, badania geologiczne na terenie osuwiska Sobolów

6. Opracowanie dokumentacji projektowych dla dróg powiatowych; koncepcja budowy nowego mostu na rzece Stradomka w miejscowości Stradomka, w ciągu drogi powiatowej nr 2021 K

Przedmiotem opracowania jest przedstawienie wielowariantowej koncepcji budowy nowego mostu na rzece Stradomka w ciągu drogi powiatowej nr 2021 K Siedlec – Stradomka – Nieznanowice w miejscowości Stradomka uwzględniającej: alternatywne lokalizacje mostu, zróżnicowane rozwiązania konstrukcyjne mostu, elementy architektoniczno-estetyczne obiektu w powiązaniu z otoczeniem, szacunki kosztów dla poszczególnych wariantów.

Opracowanie projektu budowy nowego mostu wynika z potrzeby ostatecznego uregulowania przeprawy przez nieuregulowaną i górską rzekę Stradomkę w ciągu drogi powiatowej nr 2021 K Siedlec – Stradomka – Nieznanowice o znacznym obciążeniu ruchem.

Po przeprowadzeniu wielokrotnych wizji lokalnych, w uzgodnieniu z Powiatowym Zarządem Dróg w Bochni rozważono i opracowano 6 wariantów lokalizacyjnych nowego mostu. Każdemu wariantowi przynależne są dojazdy o zróżnicowanej długości i geometrii.

Ostatecznie zaproponowano 3 warianty nawiązujące do dotychczasowego przebiegu trasy i nieznacznie tylko zmieniają lokalizację nowego mostu w stosunku do istniejącego.

W rozwiązaniach konstrukcyjnych zaproponowano łuk stalowy ze ściągiem, z pomostem żelbetowym o konstrukcji płytowo-żebrowej podwieszanej do łuków stalowych.

Koszt opracowania wraz z wizualizacją koncepcji wyniósł **31 980,00 zł**.

Poniżej przedstawiono wizualizację koncepcji nowego mostu w Stradomce



Wjazd na nowy most - koncepcja



Nowy most na rzece Stradomce -wizualizacja

7. Opracowanie aktualizacji dokumentacji projektowej budowy chodnika wraz z parkingiem oraz zatoką autobusową w miejscowości Borówna.

Przedmiotem opracowania była aktualizacja posiadanego przez PZD w Bochni projektu budowlanego dla budowy chodnika, schodów terenowych, parkingu, zatoki autobusowej, kolektora kanalizacji deszczowej, ścieku przykrawężnikowego, poszerzenia jezdni oraz dobudowy i przebudowy zjazdów w ciągu drogi powiatowej nr 2078 K Kobyle – Lipnica Górna w miejscowości Borówna , na odcinku długości 0,2 km, w celu uzyskania decyzji pozwolenia na budowę.

Koszt opracowania: **2 000,00** zł.



Miejsce planowanego chodnika, parkingu i zatoki autobusowej (strona prawa zdjęcia) 2078 K

8 Opracowanie projektu budowy odcinka chodnika wzdłuż drogi powiatowej nr 2006 K Szarów – Kłaj – Proszówki w miejscowości Cikowice.

Przedmiotem opracowania jest projekt budowlany budowy odcinka 30 m chodnika dla pieszych wraz z zabudową istniejącego rowu odwadniającego odcinkiem kanalizacji deszczowej oraz wykonaniem przepustu pod drogą powiatową z umocnieniem wlotu i wylotu przepustu a także odmuleniem przydrożnych rowów wzdłuż drogi powiatowej w rejonie planowanej inwestycji.

Głównym celem zamierzenia jest odprowadzenie wody opadowej stagnującej w prawostronnym rowie przydrożnym oraz na przyległych do drogi działkach, przeprowadzenie jej za pomocą kanalizacji deszczowej oraz przepustu pod drogą powiatową do lewostronnego rowu przydrożnego. W ramach zadania przewidziano również dobudowę chodnika na skanalizowanej części rowu i połączenia chodnika z istniejącym ciągiem wzdłuż drogi pod wiaduktem kolejowym.

Koszt dokumentacji wraz z dokumentami prawno-administracyjnymi (decyzja pozwolenia na budowę) wyniósł **24 600 zł**.



Droga nr 2006 K w msc. Cikowice na której planowany jest odcinek chodnika (prawa strona drogi)

9. Wykonanie dokumentacji technicznej dla zadania pn. „budowa chodnika wraz z kanalizacją deszczową przy drodze powiatowej nr 2077 K Nowy Wiśnicz – Lipnica Murowana w miejscowości Nowy Wiśnicz, ul. Lipnicka.

Przedmiotem opracowania jest wykonanie kompletnej dokumentacji projektowej dotyczącej budowy odcinka chodnika wraz z kanalizacją deszczową wzdłuż drogi powiatowej nr 2077 K Nowy Wiśnicz – Lipnica Murowana w miejscowości Nowy Wiśnicz, ul. Lipnicka w celu połączenia w jeden ciąg dwóch istniejących odcinków chodnika.

Zadanie obejmuje wykonanie projektu budowlanego wraz z opiniami, uzgodnieniami, pozwoleniami i innymi dokumentami oraz zaświadczeniami wymaganymi przepisami prawa w celu uzyskania decyzji pozwolenia na budowę.

Opracowanie jest w trakcie realizacji.

Planowany koszt (zgodnie z zawartą umową) wynosi **22 755 zł**.

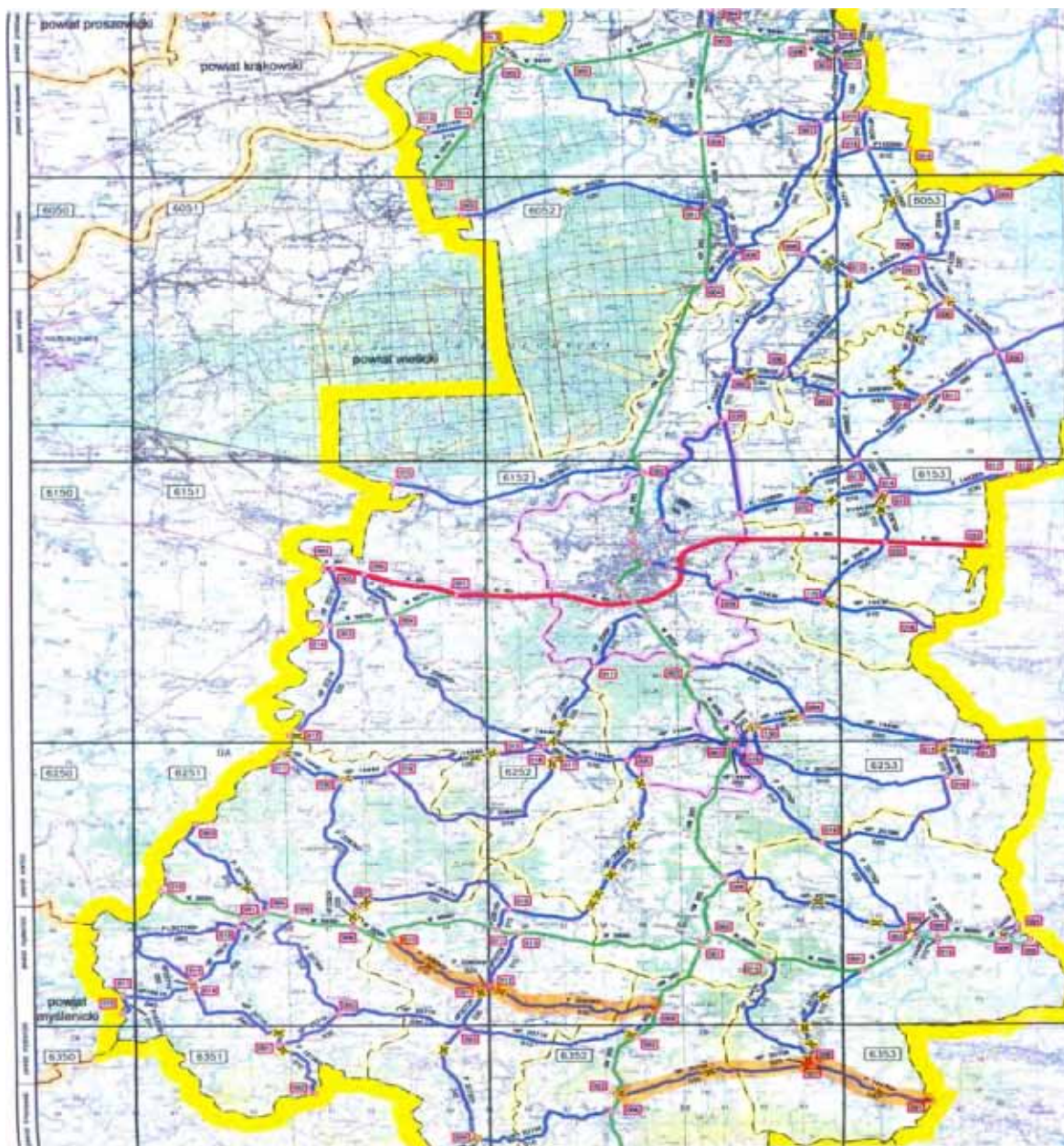


Ulica Lipnicka w Nowym Wiśniczu na której planowany jest odcinek chodnika (lewa strona drogi)

10. Opracowanie dokumentacji związanej z realizacją przebudowy dróg lokalnych w ramach NPPDL 2012 – „Schetynówka 2012”.

Przedmiotem opracowania było wykonanie kompletnej dokumentacji projektowej dla zadania pod nazwą „przebudowa ciągu dróg powiatowych: nr 1447 K Muchówka – Porąbka Iwkowska na odcinku Rajbrot – granica Powiatu bocheńskiego, nr 2075 K Lipnica Murowana – Żegocina na odcinku Rajbrot – Żegocina, nr 2095 K Trzciana – Łąka Górna na odcinku od Trzciany do Łąki Górnej”, wraz z opiniami, uzgodnieniami, pozwoleniami i innymi dokumentami, zaświadczeniami wymaganymi przepisami prawa.

Koszt opracowania dokumentacji : **63 345,00 zł**.



Trasa przebiegu ciągu dróg powiatowych 1447 K Muchówka – Porąbka Iwkowska,
nr 2075 K Lipnica Murowana – Żegocina, nr 2095 K Trzciana – Łąka Górna

11. Opracowanie dokumentacji związanej z realizacją przebudowy dróg lokalnych w ramach NPPDL 2013 – „Schetyńówka 2013”.

Wykonanie dokumentacji projektowej przebudowy drogi powiatowej nr 2097 K Ispina – Bieńkowice w miejscowości Drwinia (projekt w fazie realizacji).

Przedmiotem opracowania jest koncepcja rozbudowy drogi powiatowej nr 2097 K Ispina – Bieńkowice w miejscowości Drwinia, na odcinku od mostu na rzece Drwinie do skrzyżowania z drogą wojewódzką nr 965 Limanowa - Bochnia – Świniary.

Z uwagi na gęstą zabudowę, duży ruch pieszych i brak chodników, trudności z odprowadzeniem wód opadowych z drogi a także nieprzystające parametry techniczne do klasy drogi „Z”, zwłaszcza w zakresie geometrii drogi – analizie poddano, dwie koncepcje rozwiązań technicznych; dla prędkości $V = 50$ km/h i $V = 40$ km/h.

Przedstawione rozwiązania koncepcji rozbudowy drogi powiatowej nr 2097 K pokazują możliwe ukształtowanie geometryczne drogi.

Wariant I ($V = 50$ km/h) stwarza dogodniejsze warunki dla ruchu kołowego (szerszy pas ruchu oraz bardziej łagodne łuko poziome), jednak związany jest z większą ingerencją w przyległą zabudowę.

Wariant II ($V = 40$ km/h) lepiej wpisuje się w istniejący korytarz drogi powiatowej i mniej ingeruje w przyległą zabudowę, wymaga jednak wprowadzenia bardziej rygorystycznego ograniczenia prędkości.

W obydwu wariantach zaprojektowane zostały chodniki zlokalizowane przy jezdni, po jednej stronie drogi, po drugiej, za poboczem pozostanie przebudowany rów odkryty.

W każdym z wariantów zachodzi konieczność przebudowy sieci teletechnicznej i energetycznej lub zabezpieczenia istniejącej sieci wodociągowej i gazowej. Do realizacji wybrany został wariant II. Opracowanie w trakcie realizacji.

Koszt dokumentacji wraz z dokumentami prawno-administracyjnymi (decyzja ZRID) zgodnie z umową wynosi 66 666,00 zł. W roku 2011 wypłacono **20 295,00 zł**.



Początek zakresu robót; km 3+445



Koniec zakresu robót; km 4+720

Mapa przedstawiająca planowany zakres projektu przebudowy drogi.



4.2 Inwestycje realizowane w 2011r z dotacji w ramach usuwania skutków klęsk żywiołowych.

1. Budowa mostu w Żegocinie

W roku 2011, po otrzymaniu dotacji z MSWiA w ramach środków na usuwanie skutków klęsk żywiołowych zrealizowano zadanie pod nazwą „rozbiórka istniejącego mostu o numerze JN1 30004945 i budowa nowego obiektu inżynierskiego wraz z przebudową dojazdów do mostu w ciągu drogi powiatowej nr 2075 K Lipnica Murowana – Żegocina w miejscowości Żegocina”.

Budowę zrealizowano na mocy decyzji pozwolenia na budowę nr 96/2011 wydanej przez Starostę Bocheńskiego, w oparciu o projekt budowlany opracowany przez biuro projektowe Jarosław Skrabacz.

Wykonawcą robót (wyłonionym w drodze przetargu nieograniczonego) była firma „LOG-BUD” Diana Bogucka z siedzibą w Krynicy. Kierownikiem budowy był inż. Sławomir Bogucki, a inspektorem nadzoru inwestorskiego Janusz Śliwa.

Budowę rozpoczęto 4 maja 2011 r. i zakończono 30 listopada 2011 r. Decyzję o pozwoleniu na użytkowanie obiektu mostowego otrzymano 15 grudnia 2011 r.

Dane charakterystyczne nowego mostu:

- długość całkowita: 20,9 m,
- szerokość całkowita 9,9 m w tym jezdnia 6,0 m + chodnik 2,0 m,

Całkowity koszt zadania zrealizowanego w 2011 r. wyniósł **1 805 636,00 zł.**, w tym środki z dotacji z MSWiA 1 528 992,00 zł.



Stary most w Żegocinie.



Budowa nowego mostu-wiercenie otworów pod pale.



Zbrojenie płyty mostu



Nowy most w ciągu drogi powiatowej nr 2075 K w Żegocinie



Nowy Most w Żegocinie - widok od strony drogi wojewódzkiej

2. Budowa mostu w Kamionnej.

W roku 2010, po otrzymaniu dotacji z MSWiA w ramach środków na usuwanie skutków klęsk żywiołowych zrealizowano zadanie pod nazwą „rozbiórka istniejącego mostu o numerze JN1 30004943 i budowa nowego obiektu inżynierskiego wraz z przebudową dojazdów do mostu w ciągu drogi powiatowej nr 2072 K Leszczyna – Nowe Rybie w miejscowości Kamionna”.

Budowę zrealizowano w oparciu o projekt budowlany opracowany przez biuro projektowe „Prokom” – dr inż. Karol Ryż

Wykonawcą robót (wyłonionym w drodze przetargu nieograniczonego) była firma „Bud-Dróg ” Usługi Budowy i Modernizacji Dróg Łagosz Spółka Jawna. Budowę rozpoczęto 8 czerwca 2010 r. a decyzję o pozwoleniu na użytkowanie obiektu mostowego otrzymano 4 maja 2011 r.

Dane charakterystyczne nowego mostu:

- długość całkowita: 63 m,
- szerokość całkowita 9,9 m w tym jezdnia 6,0 m + chodnik 2,0 m.

Całkowity koszt inwestycji wyniósł **3 983 265,00 zł.**, w tym środki dotacji z MSWiA 2 700 000,00 zł.



Podpory planowanego mostu z lat siedemdziesiątych ubiegłego wieku.



Rozpoczęcie robót



Roboty budowlane



Zbrojenie płyty mostu



Nowy most w ciągu drogi powiatowej nr 2072 K w Kamionej

2. Zabezpieczenie i stabilizacja osuwiska w miejscowości Ujazd I.

Opracowanie dokumentacji geologicznej dla zabezpieczenia i stabilizacji osuwiska wraz z usunięciem skutków, w ciągu drogi powiatowej nr 2071 K Łąka Górna – Łapanów w km 5+842 ÷ 5+902 w miejscowości Ujazd.

Przedmiotem opracowania była dokumentacja geologiczno - inżynierska dla zabezpieczenia i stabilizacji osuwiska wraz z usunięciem skutków, w ciągu drogi powiatowej nr 2071 K Łąka Górna – Łapanów w km 5+842 ÷ 5+902 w miejscowości Ujazd.

Prace geologiczne mają na celu określenie czynników naturalnych i sztucznych przyczyniających się do aktywności osuwiska. Wyniki prac zostaną wykorzystane do oceny możliwości i opłacalności prac mających na celu stabilizację osuwiska oraz odbudowy drogi powiatowej.

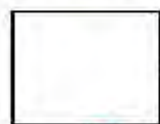
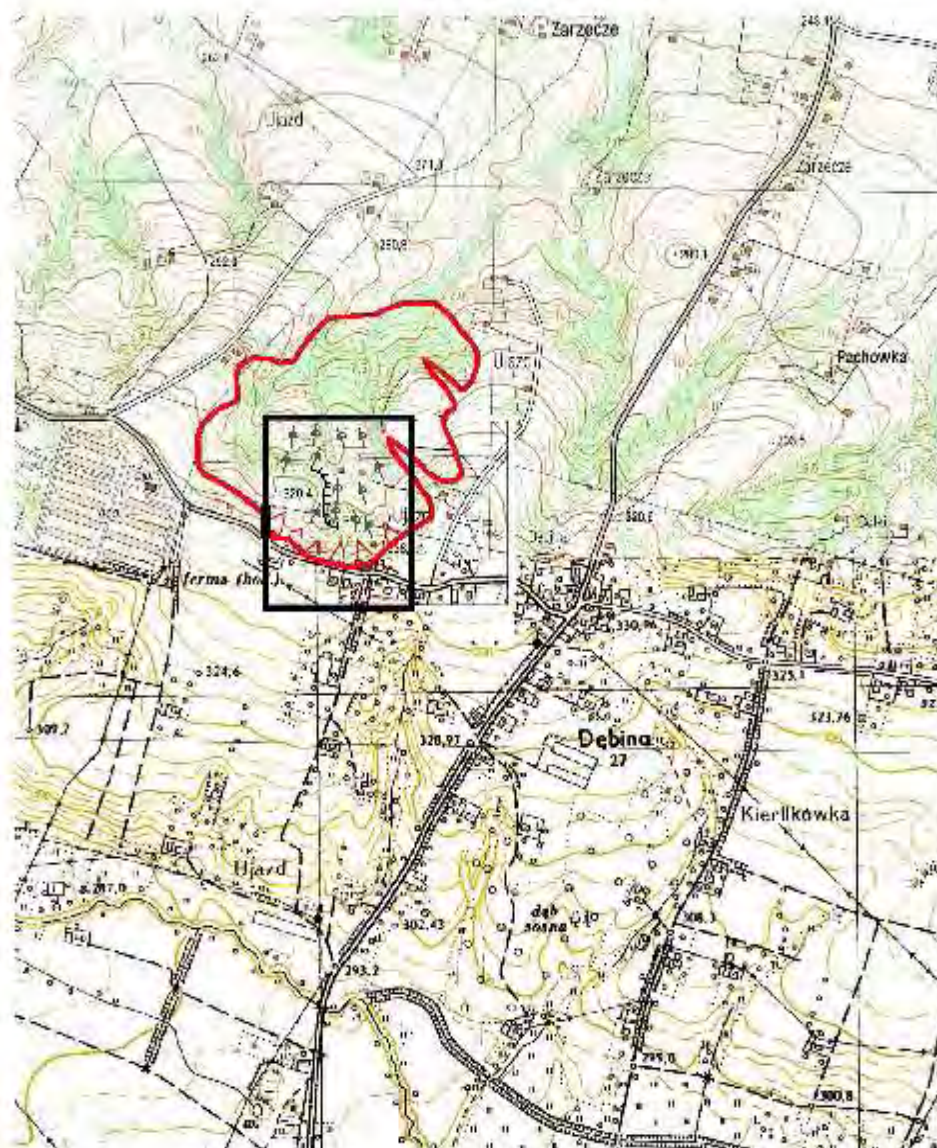
Koszt opracowania poniesiony w roku 2011 wyniósł **132 840,00 zł**.

Wykonawcą opracowania była wybrana w przetargu nieograniczonym firma specjalistyczna: „WODEKO”, Zakład Usług Wiertniczych, Geotechnicznych i Inżynierii Środowiska w Krakowie.



Droga powiatowa nr 2071 K, km 5+840, lokalizacja osuwiska: Ujazd I

**Lokalizacja terenu badań na mapie topograficznej
skala 1:10 000**



- teren objęty badaniami

Zał. 1b



- zasięg osuwiska

Zasięg osuwiska Ujazd I.

3. Zabezpieczenie i stabilizacja osuwiska w miejscowości Ujazd II.

Opracowanie dokumentacji geologicznej dla zabezpieczenia i stabilizacji osuwiska wraz z usunięciem skutków, w ciągu drogi powiatowej nr 2071 K Łąka Górna – Łapanów w km 5+200 ÷ 5+500 w miejscowości Ujazd.

Przedmiotem opracowania była dokumentacja geologiczno - inżynierska dla zabezpieczenia i stabilizacji osuwiska wraz z usunięciem skutków, w ciągu drogi powiatowej nr 2071 K Łąka Górna – Łapanów w km 5+200 ÷ 5+500 w miejscowości Ujazd.

Prace geologiczne miały na celu określenie czynników naturalnych i sztucznych przyczyniających się do aktywności osuwiska. Wyniki prac zostaną wykorzystane do oceny możliwości i opłacalności prac mających na celu stabilizację osuwiska oraz odbudowy drogi powiatowej.

Koszt opracowania poniesiony w roku 2011 wyniósł **127 920,00 zł**.

Wykonawcą opracowania była wybrana w przetargu nieograniczonym firma specjalistyczna: „WODEKO”, Zakład Usług Wiertniczych, Geotechnicznych i Inżynierii Środowiska w Krakowie.



Droga powiatowa nr 2071 K, km 5+200, lokalizacja osuwiska: Ujazd II

Zasięg osuwiska Ujazd II



4. Zabezpieczenie i stabilizacja osuwiska w miejscowości Rajbrot.

Opracowanie dokumentacji geologicznej dla zabezpieczenia i stabilizacji osuwiska wraz z usunięciem skutków, w ciągu drogi powiatowej nr 1447 K Muchówka –Porąbka Iwkowska w km 5+463 ÷ 5+518 w miejscowości Rajbrot.

Przedmiotem opracowania była dokumentacja geologiczno - inżynierska dla zabezpieczenia i stabilizacji osuwiska wraz z usunięciem skutków, w ciągu drogi powiatowej nr 1447 K Muchówka – Porąbka Iwkowska w km 5+463 ÷ 5+518 w miejscowości Rajbrot.

Prace geologiczne miały na celu określenie czynników naturalnych i sztucznych przyczyniających się do aktywności osuwiska. Wyniki prac zostaną wykorzystane do oceny możliwości i opłacalności prac mających na celu stabilizację osuwiska oraz odbudowy drogi powiatowej.

Koszt opracowania poniesiony w roku 2011 wyniósł **62 730,00 zł**.

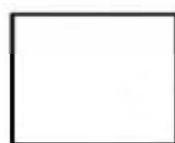
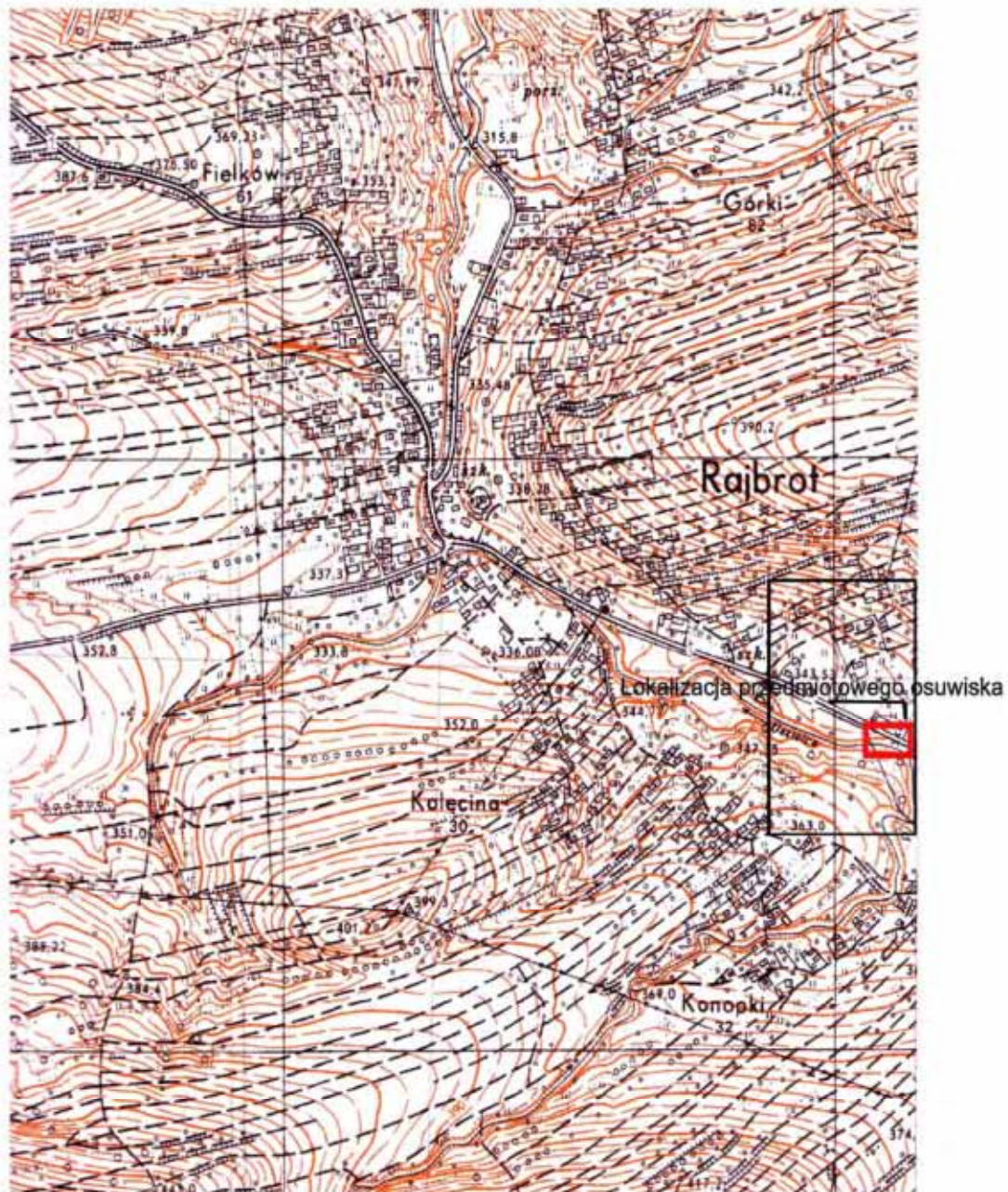
Wykonawcą opracowania była wybrana w przetargu nieograniczonym firma specjalistyczna: „WODEKO”, Zakład Usług Wiertniczych, Geotechnicznych i Inżynierii Środowiska w Krakowie.



Droga powiatowa nr 1447 K, km 5+460, lokalizacja osuwiska: Rajbrot

Lokalizacja terenu badań na mapie topograficznej

skala 1:10 000



- **teren badań**

Zał. 1b

4.3 Zestawienie Inwestycji wykonanych w roku 2011 z podziałem na gminy.

LP	Nazwa inwestycji	Wartość inwestycji w rozbiciu na gminy w zł								
		<i>Gmina Bochnia</i>	<i>Miasto Bochnia</i>	<i>Gmina Drwinia</i>	<i>Gmina Rzezawa</i>	<i>Gmina Łapanów</i>	<i>Gmina Trzciana</i>	<i>Gmina Żegocina</i>	<i>Gmina Lipnica Murowana</i>	<i>Gmina Nowy Wiśnicz</i>
1	„Schetynówka 2011”	1 693 639,83	-----	-----	-----	1 957 999,82	-----	-----	-----	2 250 785,50
2	„Trasa Południowa nakłady w roku 2011”	-----	-----	-----	-----	567 478,83	461 076,55	-----	-----	744 815,95
3	Budowa chodnika w Olchawie	-----	-----	-----	-----	-----	-----	-----	-----	236 625,00
4	Budowa chodnika na ul.Strzeleckiej	-----	210 037,00	-----	-----	-----	-----	-----	-----	-----
5	Budowa chodnika w Gawłowie	105 997,00	-----	-----	-----	-----	-----	-----	-----	-----
6	Budowa chodnika w Chronowie	-----	-----	-----	-----	-----	-----	-----	-----	73 828,31

Sprawozdanie z działalności Powiatowego Zarządu Dróg w Bochni z/s w Nowym Wiśniczu za rok 2011

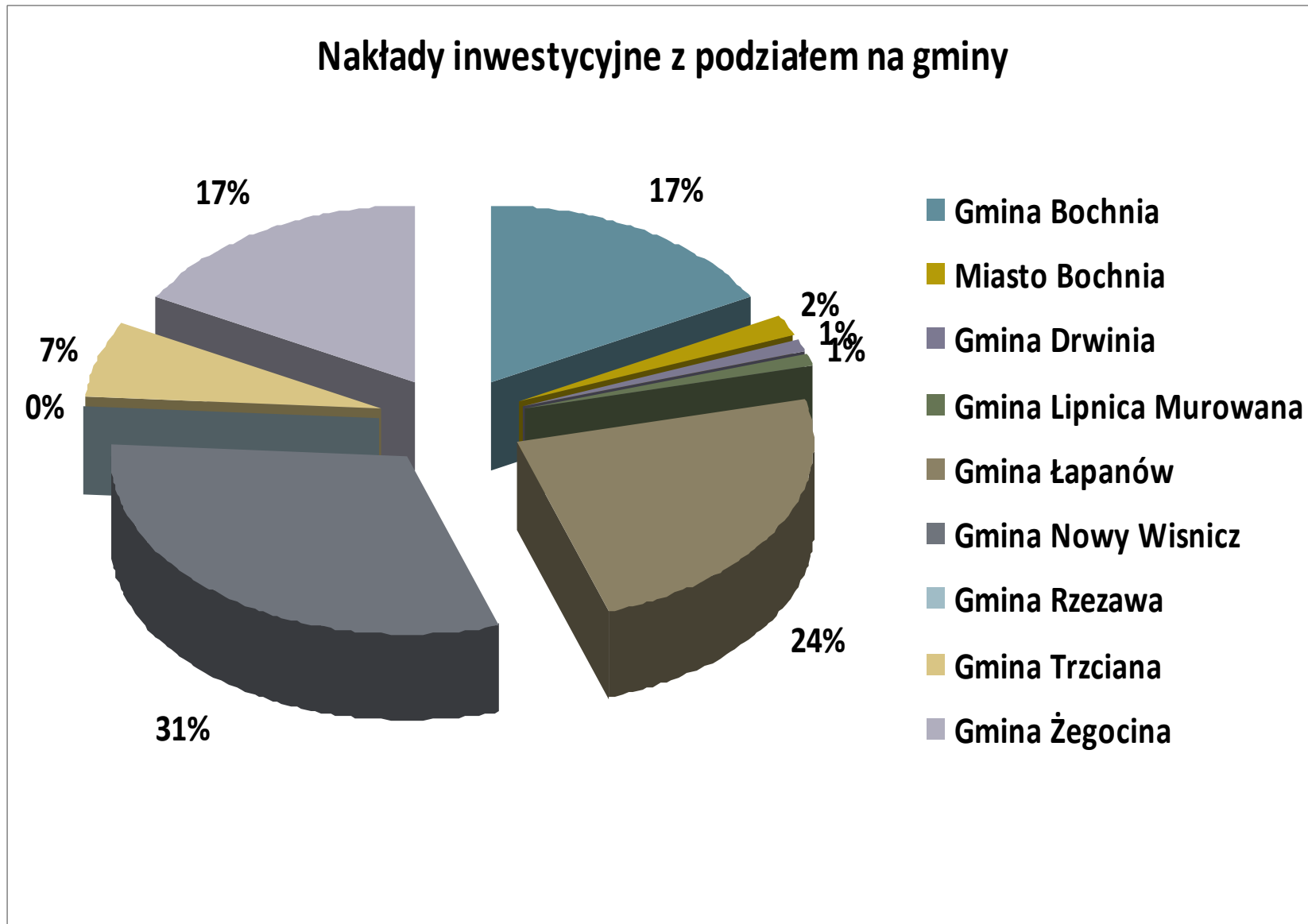
	Nazwa inwestycji	Gmina Bochnia	Miasto Bochnia	Gmina Drwinia	Gmina Rzezawa	Gmina Łapanów	Gmina Trzciana	Gmina Żegocina	Gmina Lipnica Murowana	Gmina Nowy Wiśnicz
7	Budowa mostu w Żegocinie	-----	-----	-----	-----	-----	-----	1 805 636,00	-----	-----
8	Opracowanie dokumentacji geologicznej - inżynierskiej osuwisk w Ujeździe	-----	-----	-----	-----	-----	260 760,00	-----	-----	-----
9	Opracowanie dokumentacji geologiczno - inżynierskiej osuwiska w Sobolowie	-----	-----	-----	-----	42 508,00	-----	-----	-----	-----
10	Opracowanie dokumentacji geologiczno - inżynierskiej osuwiska w Rajbrocie	-----	-----	-----	-----	-----	-----	-----	62 730,00	-----
11	Opracowanie dokumentacji chodnika w msc. Grabie	-----	-----	-----	-----	22 500,00	-----	-----	-----	-----

Sprawozdanie z działalności Powiatowego Zarządu Dróg w Bochni z/s w Nowym Wiśniczu za rok 2011

	Nazwa inwestycji	Gmina Bochnia	Miasto Bochnia	Gmina Drwinia	Gmina Rzezawa	Gmina Łapanów	Gmina Trzciana	Gmina Żegocina	Gmina Lipnica Murowana	Gmina Nowy Wiśnicz
12	Opracowanie dokumentacji przebudowy drogi w msc. Drwinia	-----	-----	20 295,00	-----	-----	-----	-----	-----	-----
13	Opracowanie dokumentacji ścieżki rowerowej w msc. Łapanów	-----	-----	-----	-----	12 300,00	-----	-----	-----	-----
14	Opracowanie dokumentacji przebudowy dróg nr 2096 K , 2097 K	-----	-----	49 520,00	-----	-----	-----	-----	-----	-----
15	Opracowanie koncepcji przebudowy ul.Flofis w Bochni	-----	13 000,00	-----	-----	-----	-----	-----	-----	-----
16	Opracowanie dokumentacji budowy zatok autobusowych w msc.Zawada	14 500,00	-----	-----	-----	-----	-----	-----	-----	-----
17	Opracowanie dokumentacji projektowej budowy chodnika w msc. Lipnica Murowana	-----	-----	-----	-----	-----	-----	-----	16 605,00	-----

Sprawozdanie z działalności Powiatowego Zarządu Dróg w Bochni z/s w Nowym Wiśniczu za rok 2011

	Nazwa inwestycji	G. Bochnia	M. Bochnia	G. Drwinia	G. Rzezawa	G. Łapanów	G. Trzciana	G. Żegocina	G. Lipnica M.	G. N. Wiśnicz
18	Opracowanie koncepcji budowy mostu w msc. Stradomka	31 980,00	-----	-----	-----	-----	-----	-----	-----	-----
19	Opracowanie dokumentacji projektowej budowy chodnika i odwodnienia terenu w msc. Cikowice	24 600,00	-----	-----	-----	-----	-----	-----	-----	-----
20	Aktualizacja dokumentacji budowy chodnika w msc. Borówna	-----	-----	-----	-----	-----	-----	-----	2 000,00	-----
21	Opracowanie dokumentacji projektowej przebudowy dróg w ramach Schetynówki 2012	-----	-----	-----	-----	-----	20 000,00	20 000,00	23 345,00	-----
22	Opracowanie koncepcji przebudowy drogi Leszczyna – Nowe Rybie	-----	-----	-----	-----	-----	65 190,00	-----	-----	-----
Razem: 10 809 975,79		1 870 216 ,83	223 037,00	69 815,00	-----	2 602 786,65	807 026,55	1 825 636,00	104 680,00	3 306 054,76
Podział procentowy		17 %	2 %	1 %	-----	24 %	7 %	17 %	1 %	31 %



5. Odbudowa odcinków dróg powiatowych w ramach usuwania skutków klęsk żywiołowych *

5.1 Zestawienie wykonanych remontów dróg

* Budowa Mostu w Żegocinie została uwzględniona w dziale inwestycji

Lp.	Przedmiot zamówienia	dł. nakładek km.	wartość zadania zł	zakres robót
1	Remont drogi powiatowej nr 1447K Muchówka-Porąbka Iwkowska w km. 0+200 – 2+300;	2.100	633 040,26	Odbudowa warstw konstrukcyjnych nawierzchni - wykonanie warstwy profilowej, oraz dwu warstw nawierzchni bitumicznej z masy mineralno-asfaltowej ; wzmocnienie poboczy i konserwacja rowów
2	Remont drogi powiatowej nr 2096K Niedary - Gawłówek w km. 1+046 – 1+146; 1+600 – 1+800; 2+900 – 3+100 (trzy odcinki)	0.500	143 791,65	Odbudowa warstw konstrukcyjnych nawierzchni - wykonanie warstwy profilowej, oraz dwu warstw nawierzchni bitumicznej z masy mineralno-asfaltowej
3	Remont drogi powiatowej nr 2090K Ostrów Królewski – Borek w km. 1+100 – 1+900; 3+300 – 3+600 w msc. Borek , Ostrów Królewski (dwa odcinki)	1.100	371 667,75	Odbudowa warstw konstrukcyjnych nawierzchni - wykonanie warstwy profilowej, oraz dwu warstw nawierzchni bitumicznej z masy mineralno-asfaltowej ; wzmocnienie poboczy
4	Remont drogi powiatowej nr 2078K Kobyle – Lipnica Górna w km. 3+087 – 3+287	0.200	77 366,63	Odbudowa warstw konstrukcyjnych nawierzchni - wykonanie warstwy profilowej, oraz dwu warstw nawierzchni bitumicznej z masy mineralno-asfaltowej; umocnienie poboczy

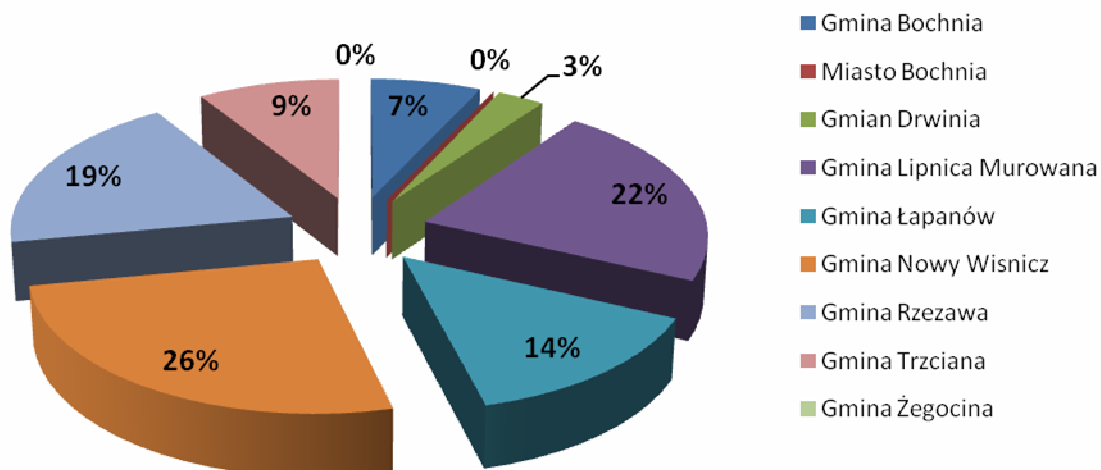
5	Remont drogi powiatowej nr 2086K Bochnia – Zawada w msc. Pogwizdów w km. 2+226 – 2+426; 2+746 – 3+041; 3+070 – 3+120 (dwa odcinki)	0.495	306 621,75	Odbudowa warstw konstrukcyjnych nawierzchni - wykonanie warstwy profilowej, oraz dwu warstw nawierzchni bitumicznej z masy mineralno-asfaltowej wzmocnienie poboczy i konserwacja rowów
6	Remont drogi powiatowej nr 2017K Brzezie – Marszowice – Łapanów w msc. Kobylec w km. 2+330 – 3+ 010	0.680	248 026,08	Odbudowa warstw konstrukcyjnych nawierzchni - wykonanie warstwy profilowej, oraz dwu warstw nawierzchni bitumicznej z masy mineralno-asfaltowej wzmocnienie poboczy i konserwacja rowów.
7	Remont drogi powiatowej nr 2076K Lipnica Murowana - Połom Duży- w msc. Połom /Lipnica Górna w km. 3+900 – 4+735	0.835	342 724,16	Przebudowa uszkodzonego przepustu rurowego pod drogą; Odbudowa warstw konstrukcyjnych nawierzchni - wykonanie warstwy profilowej, oraz dwu warstw nawierzchni bitumicznej z masy mineralno-asfaltowej ; umocnienie poboczy i odtworzenie istniejącego rowu
8	Remont drogi powiatowej nr 2079K Nowy Wiśnicz – Chronów msc. Łomna w km. 2+900 – 3+580; 4+170 – 4+345 (dwa odcinki)	0.855	331 025,83	Odbudowa warstw konstrukcyjnych nawierzchni - wykonanie warstwy profilowej, oraz dwu warstw nawierzchni bitumicznej z masy mineralno-asfaltowej ; umocnienie poboczy.
9	Remont drogi powiatowej nr 1428K Bochnia – Niedzielska w msc. Dąbrówka w km. 7+640 – 8+095	0.455	195 467,61	Odbudowa warstw konstrukcyjnych nawierzchni - wykonanie warstwy profilowej, oraz dwu warstw nawierzchni bitumicznej z masy mineralno-asfaltowej ; umocnienie poboczy i odtworzenie istniejącego rowu.

10	Remont drogi powiatowej nr 2084K Sobolów - Zwada w msc. Sobolów/Zonia w km. 2+105 – 2+795 ; 0+780 – 1+040; 1+800 – 2+800	0.690	392 983,41	Odbudowa warstw konstrukcyjnych nawierzchni - wykonanie warstwy profilowej, oraz dwu warstw nawierzchni bitumicznej z masy mineralno-asfaltowej ; umocnienie poboczy i odtworzenie istniejącego rowu, umocnienie rowu korytkami ściekowymi.
11	Remont drogi powiatowej nr 1435K Cerekiew – Brzesko w msc. Dąbrówka w km. 9+700 – 10+100; 8+000 – 9+700	0.400	270 105,79	Odbudowa warstw konstrukcyjnych nawierzchni - wykonanie warstwy profilowej, oraz dwu warstw nawierzchni bitumicznej z masy mineralno-asfaltowej ; umocnienie poboczy i odtworzenie istniejącego rowu.
12	Remont drogi powiatowej nr 2082K Olchawa – Leszczyna w msc. Królówka w km. 2+665 – 2+900; 3+330 – 3+680; 5+335 – 5+880	0.970	751 594,10	Odbudowa warstw konstrukcyjnych nawierzchni - wykonanie warstwy profilowej, oraz dwu warstw nawierzchni bitumicznej z masy mineralno-asfaltowej ; umocnienie poboczy i odtworzenie istniejącego rowu, umocnienie rowu korytkami ściekowymi; umocnienie skarpy nasypu ażurami betonowymi.
13.	Zabezpieczenie i umocnienie nasypu skarpy przy drodze powiatowej nr 2072K Leszczyna – Nowe Rybie w msc. Kamionna		395 268,29	Odwodnienie nasypu drenażem rurowym, wbicie pali stalowych z profili larsen oraz ścianek szczelnych zabezpieczonych ściągami z rur stalowych grubościennych, zasypanie zagęszczenie, uformowanie nasypu .
	Razem	9.280	4 459 683,31	

5.2 Nakłady na remonty dróg w ramach usuwania skutków klęsk żywiołowych w rozbiciu na gminy:

Gmina	Wielkość nakładów w zł	Udział procentowy
Bochnia	306 621,75	7%
M. Bochnia	0,00	0 %
Drwinia	143 791,65	3%
Lipnica Murowana	954 623,51	22%
Łapanów	641 009,49	14%
Nowy Wiśnicz	1 181 127,47	26 %
Rzezawa	837 241,15	19%
Trzciana	395 268,29	9%
Żegocina	0,00	0%

Usuwanie skutków klęsk żywiołowych na drogach powiatowych z podziałem na gminy w 2011 roku



5.3 Galeria zdjęć remontów dróg.



Remont drogi powiatowej nr 1446K Muchówka-Porąbka Iwkowska
w km. 0+200 – 2+30 – w trakcie wykonywania.



Remont drogi powiatowej nr 1446K Muchówka-Porąbka Iwkowska
w km. 0+200 – 2+300 – po wykonaniu



Remont drogi powiatowej nr 2096K Niedary – Gawłówek w km. 2+900 – 3+100 w trakcie wykonywania.



Remont drogi powiatowej nr 2096K Niedary – Gawłówek w km. 1+600 – 1+800 w trakcie wykonywania.



Remont drogi powiatowej nr 2090K Ostrów Królewski – Borek w km 3+300 – 3+600 w msc. Borek - przed wykonaniem.



Remont drogi powiatowej nr 2090K Ostrów Królewski – Borek w km 3+300 – 3+600 w msc. Borek - po wykonaniu.



Remont drogi powiatowej nr 2078K Kobyle – Lipnica Górna
w km. 3+087 – 3+287 - przed wykonywaniem.



Remont drogi powiatowej nr 2078K Kobyle – Lipnica Górna w
w km. 3+087 – 3+287 - w trakcie wykonywania.



Remont drogi powiatowej nr 2086K Bochnia – Zawada w msc. Pogwizdów
w km. 2+746 – 3+040 - przed wykonywaniem.



Remont drogi powiatowej nr 2086K Bochnia – Zawada w msc. Pogwizdów
w km. 2+746 – 3+040 – po wykonywaniu



Remont drogi powiatowej nr 2017K Brzezie – Marszowice – Łapanów w msc. Kobylec w km. 2+330 – 3+ 010 - przed wykonywaniem



Remont drogi powiatowej nr 2017K Brzezie – Marszowice – Łapanów w msc. Kobylec w km. 2+330 – 3+ 010 - w trakcie wykonywania



Remont drogi powiatowej nr 2076K Połom Duży- Lipnica Murowana w msc. Połom /Lipnica Górna w km. 3+900 – 4+735 – przed wykonaniem



Remont drogi powiatowej nr 2076K Połom Duży- Lipnica Murowana w msc. Połom /Lipnica Górna w km. 3+900 – 4+735 – w trakcie wykonywania.



Remont drogi powiatowej nr 2079K Nowy Wiśnicz – Chronów msc. Łomna
w km. 2+900 – 3+580 – przed wykonaniem



Remont drogi powiatowej nr 2079K Nowy Wiśnicz – Chronów msc. Łomna
w km. 2+900 – 3+580 – w trakcie wykonywania



Remont drogi powiatowej nr 1428K Bochnia – Niedzielska w msc. Dąbrówka
w km. 7+640 – 8+095 - w trakcie wykonywania



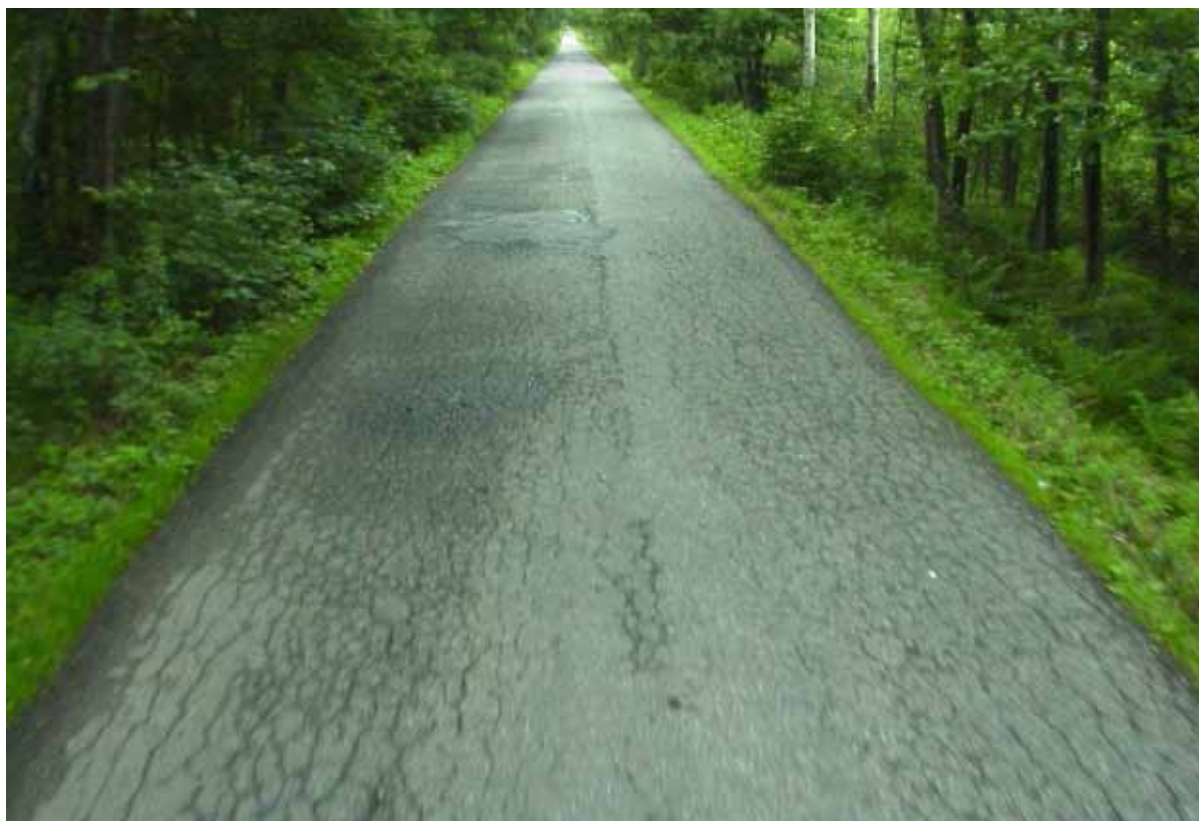
Remont drogi powiatowej nr 1428K Bochnia – Niedzielska w msc. Dąbrówka
w km. 7+64 – 8+095 – po wykonaniu



Remont drogi powiatowej nr 2084K Sobolów Zwada w msc. Sobolów/Zonia
w km. 2+105 – 2+795 - przed wykonywaniem



Remont drogi powiatowej nr 2084K Sobolów Zwada w msc. Sobolów/Zonia
w km. 2+105 – 2+795 - w trakcie wykonywania



Remont drogi powiatowej nr 1435K Cerekiew – Brzesko w msc. Dąbrówka
w km. 9+700 – 10+100 – przed wykonaniem



Remont drogi powiatowej nr 1435K Cerekiew – Brzesko w msc. Dąbrówka
w km. 9+700 – 10+100 – po wykonaniu



Remont drogi powiatowej nr 2082K Olchawa – Leszczyna w msc. Królówka
w km. 5+335 – 5+800 – przed wykonaniem



Remont drogi powiatowej nr 2082K Olchawa – Leszczyna w msc. Królówka w km. 5+335 – 5+800 po wykonaniu



Zabezpieczenie i umocnienie nasypu skarpy przy drodze powiatowej nr 2072K
Leszczyna – Nowe Rybie w msc. Kamionna .



Zabezpieczenie i umocnienie nasypu skarpy przy drodze powiatowej nr 2072K
Leszczyna – Nowe Rybie w msc. Kamionna.

6. Remont i bieżąca konserwacja dróg, barier i przepustów.**6.1 Wykaz prac**

l.p	Przedmiot zamówienia	Wartość zadania w zł
1	Zimowe utrzymanie dróg powiatowych na terenie całego powiatu bocheńskiego	1 226 252,41
2	Dostawa mieszanki mineralno-asfaltowej na gorąco	132 098,91
3	Dostawa masy bitumicznej średnioziarnistej na zimno	38 745,00
4	<p>Bieżące remonty i utrzymanie mostów</p> <ul style="list-style-type: none"> - Roboty zabezpieczające na moście JN130004948 w ciągu drogi nr 2075K w msc. Rajbrot 44 304,54 - Wykonanie przeglądu stanu technicznego mostu JN130004948 w ciągu drogi powiatowej nr Lipnica Murowana – Żegocina w msc. Rajbrot 1 230,00 - Remont mostu drewnianego w ciągu drogi nr 2093K Bogucice – Okulice w msc. Bogucice 15 776,45 - Usunięcie starych podpór mostu wraz z regulacją koryta rzeki Tarnawka w obrębie mostu w ciągu drogi nr 2071K Łąka Górna – Łapanów w msc. Tarnawa 23 573,05 - Malowanie poręczy mostów przy drodze powiatowej nr 2075K Lipnica Murowana – Żegocina msc. Rajbrot 1 600,00 - Przeprowadzenie kontroli obiektów mostowych będących w zarządzie Powiatowego Zarządu Dróg w Bochni z/s w Nowym Wiśniczu, polegającej na sprawdzeniu stanu technicznego i przydatności do użytkowania wszystkich obiektów inżynierskich w ilości 60 szt. 22 140,00 - Wykonanie monitoringu obiektu mostowego w msc. Stradomka na rzece Stradomka związanego z przemieszczeniami pionowymi przyczółka mostu 2 706,00 	111 330,04
5	<p>Bieżące remonty urządzeń odwadniających</p> <ul style="list-style-type: none"> - Naprawa uszkodzonej kanalizacji deszczowej w pasie drogowym drogi powiatowej nr 2095K Trzciana – Łąka Górna w msc. Trzciana 1 000,00 - Wykonanie studzienki ściekowej wraz z kratką przy połączeniu drogi gminnej z drogą powiatową nr 2095K w msc. Łąka Dolna 1 438,89 - Regulacja spływu wody opadowej przy drodze nr 1443K Poręba Spytkowska – Bochnia na ul. Brzeźnickiej w Bochni 16 468,69 - Wknanie odwodnienia drogi nr 1444K Uszew – Nieznanowice w msc. Stary Wiśnicz 1 377,60 - Wykonanie studzienki ściekowej przy drodze nr 2110 K Bochnia – Słomka, ul. Karolina. 6 150,00 	26 435,18

6	Remont i montaż barier ochronnych	
	- Założenie barier energochłonnych na drodze nr 2090K Ostrów Królewski – Borek, oraz barier wygradzeniowych na drodze nr 2109K w Bochni ul. Wygoda	7 798,20
	- Założenie barier ochronnych uszkodzonych po wypadku samochodu ciężarowego przy drodze nr 1444K Uszew – Nieznanowice w msc. Olchawa	2 650,00
	- Założenie barier ochronnych przy drodze nr 2076K Lipnica Murowana – Połom Duży w msc. Połom; przy drodze nr 2081K Leszczyna – Wieruszce w msc. Cichawka; przy drodze nr 1435K Cerekiew – Brzesko w msc. Rzezawa	27 453,60
	- Założenie barier ochronnych na przepuście przy drodze nr 2071K Łąka Górna – Łapanów w msc. Łąka Górna	5 000,00
	- Założenie barier przy drodze nr 2096K Niedary – Gawłówek w msc. Niedary	5 904,58
	- Założenie barier przy skarpie drogi nr 2098K Świniary – Śmiłowice w msc. Świniary	14 761,48
	- Montaż poręczy ochronnych oraz umocnienie skarp i dna rowu przy drodze nr 2079K Nowy Wiśnicz – Chronów w msc. Łomna.	5 731,80
	69 299,66	
7	Bieżące remonty nawierzchni dróg	
	- Remonty cząstkowe nawierzchni bitumicznych dróg powiatowych przy użyciu emulsji i gryków wykonanych remonterami na terenie całego powiatu bocheńskiego	410 019,76
	- Remont drogi powiatowej nr 2072K Leszczyna – Nowe Rybie w msc. Kamionna.	107 566,73
	- Remont drogi nr 1443K Poręba Sytkowska – Bochnia w msc. Brzeźnica	16 413,74
	- Remont drogi powiatowej nr 1446K Iwkowa-Lipnica Dolna w msc. Lipnica Dolna	60 809,40
	- Awaryjna naprawa uszkodzonej drogi nr 2006K Szarów - Kłaj - Proszówki w msc. Stanisławice, Cikowice, Damienice	40 574,94
	- Awaryjna naprawa drogi tłuczniowej nr 2001K Kłaj – Wola Zabierzowska na całej długości drogi w obrębie powiatu bocheńskiego	15 533,63
	- Awaryjne zabezpieczenie zaniżenia na drodze nr 2071K Łąka Górna – Łapanów w msc. Ujazd	64 154,28
	715 072,48	

8	Likwidacja przełomów	
	- Likwidacja przełomów na drodze powiatowej nr 2085K Chełm – Zawada w msc. Grabina i Zawada	55 262,42
	- Likwidacja przełomów na drodze nr 1428K Bochnia – Niedzielska w msc. Borek	12 300,00
	-Likwidacja przełomów na drodze nr 2084K Sobolów – Zawada w msc. Wola Nieszkowska; nr 1961K Łapanów – Kępanów – Komorniki w msc. Grabie,	17 586,23
		85 148,65
9	Bieżące utrzymanie oznakowania dróg	
	- Wykonanie oznakowania poziomego i pionowego w ciągu drogi powiatowej nr 2075K Leszczyna – Nowe Rybie w msc. Kamionna	8 577,04
	- Malowanie przejść dla pieszych, linii i oznakowania poziomego na drogach powiatu bocheńskiego	57 407,23
	- Dostawa i montaż tablic informacyjnych na drogach powiatowych powiatu bocheńskiego – monitoring dróg	5 166,00
	- Oznakowanie pionowe dróg	42 009,00
		113 159,27
10	Przeprowadzenie pomiaru ruchu na wybranych drogach powiatowych powiatu bocheńskiego w 2011r.	64 944,00
12	Koszenie skarp rowów i poboczy dróg powiatowych powiatu bocheńskiego na terenie Gminy Bochnia, Gmina Drwinia, Gminy Rzezawa, Gminy Nowy Wiśnicz, Gminy Lipnica Murowana, Gminy Łapanów Gminy Trzciana, Gminy Żegocina.	44 763,16
13	Wycinka krzewów i samosiejek z pasa drogowego drogi nr 2079K Ispina – Bieńkowice w msc. Ispina	19 963,00
14	Bieżące utrzymanie i remont przepustów	
	- Zabezpieczenie zwężenia przepustu na drodze nr 2082K Olchawa Leszczyna w msc. Królówka	1 600,00
	- Remont przepustu drogowego w ciągu drogi powiatowej nr 2096K Niedary - Gawłówek w msc. Bieńkowice	26 884,21
	- Naprawa przepustu pod drogą nr 2097K Ispina – Bieńkowice w msc. Ispina.	3 280,64
	- Naprawa przepustu pod drogą powiatową nr 1444Kw msc. Olchawa	22 922,28
	- Naprawa przepustu na skrzyżowaniu drogi nr 2072K Leszczyna Nowe Rybie w msc. Kamionna	9 401,86
	- Naprawa przepustów drogowych i udroźnienie rowów przy drodze nr 2092K Bogucice – Gawłów w msc. Ostrów Szlachecki	18 346,68

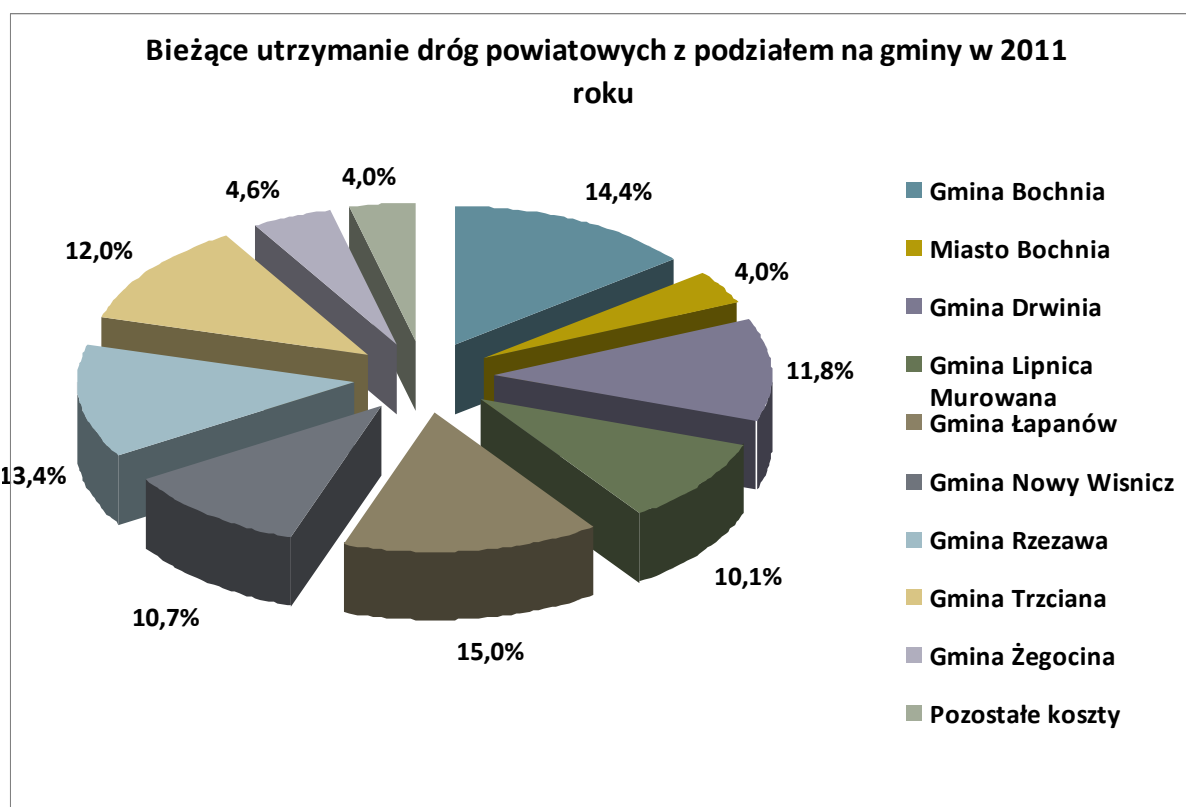
	- Czyszczenie i odmulanie przepustów przy drodze nr 1424K Uście Solne – Barczków w msc. Majkowice; oraz przy drodze nr 2076K Połom- Lipnica Górna w msc. Połom	2 808,26
	- Naprawa przepustu i rowu przy drodze nr 1447K Muchówka Porąbka Iwkowska w msc. Rajbrot	3 683,85
	- Naprawa przepustu pod drogą nr 2002K Mikłuszowice – Chobot w msc. Dziewin.	7 352,80
	- Remont przepustu przy drodze nr 2082K Olchawa – Leszczyna w msc. Królówka	11 288,12
	- Wykonanie murków czołowych , montaż barier ochronnych przy drodze nr 2090K Ostrów Królewski – Borek, naprawa pobocza i udrożnienie rowu przy drodze nr 1428K Bochnia – Niedzielska w msc. Rzezawa, oraz przy drodze nr 2092K Bochnia – Niedzielska w msc Rzezawa	7 000,00
		114 568,70
15	Umocnienie podmytych skarp	
	- Umocnienie skarpy kamieniem łamanym przy drodze powiatowej nr. 1444K Uszew Nowy Wiśnicz – Nieznanowice w msc. Olchawa	3 230,60
	- Umocnienie skarpy przy drodze nr 2077K Nowy Wiśnicz – Lipnica Murowana w msc. Leksandrowa	2 361,60
	- Umocnienie skarpy przy moście drogi nr. 1444K Uszew - Nowy Wiśnicz – Nieznanowice w msc. Chrostowa	2 418,18
	- Naprawa podmytej skarpy oraz umocnienie rowu i poboczy przy drodze nr 2086K Bochnia – Zawada w msc. Pogwizdów	9 767,43
	- Zabezpieczenie skarpy drogi nr 2075K Lipnica Murowana – Żegocina w msc.Rajbrot	7 921,00
	- Zabezpieczenie skarp, zamontowanie barier ochronnych wzdłuż stawu przy drodze nr 2097K Ispina – Bieńkowice w msc. Wola Drwińska	34 953,08
	- Stabilizacja i zabezpieczenie podmytej skarpy drogi, naprawa przepustu i umocnienie dna potoku w ciągu drogi powiatowej nr 2077K Nowy Wiśnicz – Lipnica w msc. Leksandrowa	27 132,30
	- Zabezpieczenie podmytej skarpy nasypu dojazdu do mostu oraz brzegu potoku przy drodze nr 2072K Leszczyna – Nowe Rybie w msc. Kamionna	46 416,37
		134 200,56

16	Bieżące utrzymanie rowów przydrożnych	
	- Pogłębienie istniejącego rowu wzdłuż drogi powiatowej nr 1443K Poręba Spytkowska – Bochnia w msc. Brzeźnica	2 127,22
	- Udrożnienie rowu wraz ze ścięciem poboczy przy drodze nr 2085K Chełm – Zawada w msc. Zawada	4 182,00
	- Umocnienie rowu korytkami betonowymi przy drodze nr 2084K Sobolów – Zawada w msc. Wola Nieszkowska	1 141,40
	- Udrożnienie rowu przy drodze nr 1447K Muchówka – Porąbka Iwkowska w msc. Rajbrot	20 000,00
	- Umocnienie dna rowu oraz skarp rowu przy drodze nr 2097K Ispina – Bieńkowice w msc. Drwinia.	5 890,57
	- Odbudowa rowów wzdłuż drogi nr 2090K Ostrów Królewski – Borek w msc. Ostrów Królewski.	14 840,00
	- Odwodnienie korpusu drogi nr 2095K Trzciana – Łąka Górna w msc. Trzciana	18 246,99
	- Konserwacja rowu przy drodze nr 2075K Lipnica Murowana – Żegocina w msc. Rajbrot	4 500,00
	- Konserwacja rowu przy drodze nr 1961K Łapanów – Kępanów w msc. Kępanów	2 821,50
	- Konserwacja rowu i poboczy przy drodze nr 2082K Leszczyna – Wieruszce w msc. Cichawka i nr 2072K Leszczyna – Nowe – Rybie w msc. Cichawka	2 460,00
	- Konserwacja rowu, ścięcie poboczy i naprawa odwodnienia obiektu mostowego przy drodze nr 1445K Gnojnik – Lipnica Murowana w msc. Lipnica Dolna	3 924,00
	- Konserwacja rowu przy drodze nr 2084K Sobolów – Zawada w msc. Sobolów	10 000,00
	- Konserwacja rowu przy drodze nr 2077K Nowy Wiśnicz – Lipnica Murowana w msc. Lipnica Murowana	1 800,00
	- Konserwacja rowu i poboczy przy drodze nr 2079K Nowy Wiśnicz – Chronów w msc. Łomna	18 000,00
	- Konserwacja rowu i poboczy przy drodze nr 2085K Chełm – Zawada w msc. Siedlec Górny , Gierczyce	15 000,00
	Renowacja rowu przy drodze nr 2073K Ubrzeż – Zbydniów w msc. Brzezowa	4 000,00
	- Renowacja rowu i przepustu przy drodze nr 2071K Łąka Górna – Łapanów w msc. Wolica	7 749,00
	Przebudowa przepustu pod drogą nr 2072K Leszczyna – Nowe Rybie w msc. Kamionna.	53 719,86
		190 402,54

17	Odbudowa zniszczonych poboczy	
	- Odbudowa zniszczonych poboczy przy drodze nr 1428KBochnia – Niedzielska na odcinku Krzeczów – Borek	43 050,00
	- Utwardzenie zniszczonych poboczy przy drodze nr 1444K Uszew – Nieznanowice w msc. Kobyle	2 687,55
	- Naprawa zniszczonych poboczy przy drodze nr 1428K Bochnia – Niedzielska ul. Kszeczowska w Bochni.	11 999,88
	- Naprawa uszkodzonych poboczy przy drodze nr 1444K Uszew – Nieznanowice w msc. Sobolów i Chrostowa.	8 996,22
	- Odbudowa zniszczonych poboczy przy drodze nr 1428KBochnia – Niedzielska w msc. Borek	3 600,00
	Odbudowa zniszczonych poboczy przy drodze nr 2071K Łakta Górna – Łapanów w msc. Grabie	4 881,65
	75 215,30	
18	Naprawa zniszczonego chodnika przy drodze nr 1444K Uszew – Nowy Wiśnicz – Nieznanowice w msc. Kobyle	60 500,99
19	Wykonanie ekspertyzy poprzedzającej wydanie decyzji o lokalizację zjazdu publicznego do nowo projektowanej stacji paliw w obrębie skrzyżowania ul. Brzeskiej i ul. Kszeczowskiej w msc. Bochnia	4 305,00
20	Wykonanie aktualizacji systemu referencyjnego fotorejestracji wraz z wprowadzeniem danych inwentaryzacyjnych do posiadanego oprogramowania RoadMan, oraz dokonanie aktualizacji w.w oprogramowania o dodatkową funkcjonalność niezbędną w zarządzaniu drogami.	64 464,30
21	Stała organizacja ruchu na drogach	
	- Opracowanie stałej organizacji ruchu – Rynek –Nowy Wiśnicz	3 690,00
	- Wykonanie stałej organizacji ruchu wraz z uzgodnieniami i opiniami (oznakowanie poziome i pionowe na dwóch skrzyżowaniach oraz ograniczenia tonażowe w ciągu drogi powiatowej nr 2071 K Łakta Górna – Łapanów w msc. Lubomierz	18 450,00
	22 140,00	
22	Pozostałe wydatki związane z zarządzaniem drogami	
	- Usługi geodezyjne – inwentaryzacje powykonawcze, podziały nieruchomości, określenie wartości rynkowej nieruchomości, opracowanie aktualizacji dokumentacji projektowych, opracowanie mapy do celów projektowych, kserokopie map i projektów	21 900,00
	- ubezpieczenie dróg, ubezpieczenie pojazdów	37 000,00
	- opłaty środowiskowe	6 000,00
	- przeglądy techniczne, naprawa samochodów służbowych oraz drobnego sprzętu technicznego, zakup paliwa	77 000,00
	141 900,00	
23	Bieżące utrzymanie dróg powiatowych na terenie Miasta Bochnia	120 000,00
	Łączna kwota:	3 574 909,75

6.2 Nakłady finansowe związane z bieżącym utrzymaniem dróg powiatowych w roku 2011, w rozbiciu na poszczególne gminy przedstawiają się następująco:

Gmina	Wielkość nakładów w zł	Udział procentowy
G. Bochnia	515 379,39	14,40
M. Bochnia	144 464,87	4,00
G. Drwinia	423 446,09	11,80
G. Lipnica Murowana	361 002,67	10,10
G. Łapanów	535 048,09	15,00
G. Nowy Wiśnicz	384 337,60	10,70
G. Rzeszawa	477 894,01	13,40
G. Trzciana	426 693,56	12,00
G. Żegocina	164 742,87	4,60
Pozostałe wydatki	141 900,60	4,00
Razem	3 574 909,75	100,00



6.3 Galeria zdjęć wykonanych remontów.



Droga nr 2097K Ispina – Bieńkowice
w msc. Wola Drwińska przed zabezpieczeniem skarpy drogi



Zabezpieczenie skarpy drogi wzdłuż nr 2097K w msc. Wola Drwińska



Remont drogi powiatowej nr 1446K Iwkowa - Lipnica Dolna w msc. Lipnica Dolna

6.4 Zestawienie wykonanych prac w roku 2011 na zadaniach inwestycyjnych, remontowych i bieżącego utrzymania dróg.

Nazwa zadania	W ramach inwestycji wykonano	W ramach usuwania skutków klęsk żywiołowych wykonano	W ramach bieżącego utrzymania dróg wykonano	Razem
Nowe nakładki bitumiczne	18,036 km	9,280 km	-----	27,32 km
Nowe chodniki	4,601 km	-----	-----	4,601 km
Konserwacje i odmulanie rowów	9,530 km	15,580 km	11,017 km	36,13 km
Umocnienie poboczy kruszywem	27,72 km	24,500 km	9,845 km	52,22 km
Montaż barier energochłonnych	1,659 km	-----	0,438 km	2,10 km
Montaż znaków drogowych	230 szt	-----	214 szt.	444 szt.
Umocnienie dna rowu korytkami betonowymi	-----	1,065 km	-----	1,065 km
Umocnienie skarp nasypu	-----	570 m ²	120,60 m ²	690,60 m²
Ścinanie poboczy	36,070 km	-----	6,500 km	42,57 km
Likwidacja przełomów	1200 m ²	-----	387.5 m ²	1587,50m²
Oznakowanie poziome dróg	36 km	-----	33,66 km	69,66 km

7. Zestawienie postępowań o udzielenie zamówienia publicznego

Powiatowy Zarząd Dróg w Bochni z/s w Nowym Wiśniczu w roku 2011 przeprowadził 28 postępowań o udzielenie zamówienia publicznego w zakresie robót budowlanych, usług i dostaw, w tym:

- a) w trybie przetargu nieograniczonego – 23 postępowania,
- b) w trybie zamówienia z wolnej ręki – 5 postępowania.

Ponadto udzielono 133 zamówienia o wartości do 14 000 euro zakończone podpisaniem umowy.

8. Sprawozdanie z działalności w zakresie przygotowania inwestycji i gospodarki nieruchomościami

A. W roku 2011 zostały wykonane niżej wymienione dokumentacje:

I. Dokumentacje projektowe na niżej wymienione zadania inwestycyjne tj.:

1. Dokumentacje wykonane w 2011:

- Wykonanie kompletnej dokumentacji projektowej dotyczącej budowy odcinka chodnika wraz z dwoma zatokami autobusowymi w ciągu drogi powiatowej nr 2085K Chełm-Zawada w m. Zawada – wartość opracowania: 14 500,00 zł,
- Wykonanie kompletnej dokumentacji projektowej dotyczącej budowy chodnika wraz kolektorem kanalizacji deszczowej w ciągu drogi powiatowej nr 2076K Lipnica Murowana – Połom Duży oraz nr 2077K Nowy Wiśnicz – Lipnica Murowana w m. Lipnica Murowana – wartość opracowania 16 605,00 zł,
- Wykonanie kompletnej dokumentacji projektowej dotyczącej budowy chodnika wraz z kanalizacją deszczową oraz budowy przepustu pod drogą powiatową w ciągu drogi powiatowej nr 2006 Szarów-Kłaj-Proszówki w msc. Cikowice – wartość opracowania: 24 600,00 zł,
- Wykonanie kompletnej dokumentacji projektowej dla budowy chodnika wraz z kanalizacją deszczową w ciągu drogi powiatowej nr 2071K Łąka Górna - Łapanów i nr 1961 K Łapanów – Kępanów - Komorniki w miejscowości Grabie – wartość opracowania: 22 500,00 zł,
- Wykonanie kompletnej dokumentacji projektowej dla zadania pn. „Przebudowa ciągu dróg powiatowych nr 1447 Muchówka – Porąbka Iwkowska, nr 2075 K Lipnica Murowana – Żegocina, nr 2095 K Trzciana – Łąka Górna – wartość opracowania: 63 345,00 zł,
- Opracowano mapę do celów projektowych dla potrzeb wykonania dokumentacji projektowej budowy zatok autobusowych i przebudowy skrzyżowania oraz budowy 3 chodników (o łącznej długości 1460 m) w miejscowościach Mikłuszowice i Gawłówek w ciągu drogi powiatowej nr 2096K Niedary – Gawłówek – wartość opracowania: 6 715,80 zł,
- Opracowanie dokumentacji projektowej budowy zatok autobusowych i przebudowy skrzyżowania w ramach zadania pn. „Opracowanie dokumentacji projektowej przebudowy dróg powiatowych nr 2096K Niedary – Gawłówek w km 3+422 – 10+259 na odcinku Bieńkowice – Gawłówek oraz nr 2097K Ispina – Bieńkowice w km 4+740 – 8+230 na odcinku Ispina – Bieńkowice – wartość opracowania: 40 541,00 zł,

- Wykonanie kompletnej dokumentacji projektowej budowy ścieżki rowerowej wraz z kanalizacją deszczową w ciągu drogi powiatowej nr 2071 K Łąka Górna – Łapanów w miejscowości Łapanów – wartość opracowania: 12 300,00 zł,
 - Aktualizacja dokumentacji projektowej Budowy chodnika w ciągu drogi powiatowej nr 2078K Kobyłe – Lipnica Górna w m. Borówna – wartość opracowania: 2 000,00 zł.
2. Dokumentacje, których opracowanie rozpoczęto w 2011 roku a zakończenie nastąpi w 2012 roku:
- Wykonanie kompletnej dokumentacji projektowej dotyczącej przebudowy mostu JNI 30004927 w ciągu drogi powiatowej nr 1444 K Uszew - Nowy Wiśnicz - Nieznanowice w km 12+193 w miejscowości Nieszkowice Wielkie – wartość opracowania: 56 000,00 zł,
 - Wykonanie kompletnej dokumentacji projektowej przebudowy mostu JNI 30004937 w ciągu drogi powiatowej nr 2017 K Brzeziny - Łapanów w km 3+037 w msc. Kobylec – wartość opracowania: 56 500,00 zł,
 - Wykonanie kompletnej dokumentacji projektowej dotyczącej przebudowy mostu o JNI 30004972 przy drodze powiatowej nr 2097K Ispina – Bieńkowice w miejscowości Drwinia – wartość opracowania: 65 805,00 zł,
 - Wykonanie kompletnej dokumentacji projektowej dotyczącej budowy chodnika wraz z kanalizacją deszczową przy drodze powiatowej nr 2077K Nowy Wiśnicz – Lipnica Murowana w miejscowości Nowy Wiśnicz – wartość opracowania: 22 755,00 zł,
 - Wykonanie kompletnej dokumentacji projektowej dla budowy chodnika w ciągu drogi powiatowej nr 2071K Łąka Górna - Łapanów na terenie gminy Trzciana (Kierlikówka) - wartość opracowania: 24 500,00 zł,
 - Opracowanie dokumentacji projektowej przebudowy drogi powiatowej nr 2086K Bochnia - Zawada na odcinku ulicy Strzeleckiej w Bochni w km 0+720 – 1+800” wraz z opiniami, uzgodnieniami, pozwoleniami i innymi dokumentami, zaświadczeniami – wartość opracowania: 65 000,00 zł,
 - Opracowanie dokumentacji projektowej rozbiórki mostu o JNI 30004959 i budowy nowego obiektu inżynierskiego wraz z przebudową dojazdów do mostu w ciągu drogi powiatowej nr 2082K Olchawa – Leszczyna w km 5+298 w miejscowości Królówka (Gackowe Potoki) – wartość opracowania: 35 670,00 zł,
 - Opracowanie dokumentacji projektowej rozbiórki mostu o JNI 30004969 i budowy nowego obiektu inżynierskiego wraz z przebudową dojazdów do mostu w ciągu drogi powiatowej nr 2092K Bogucice - Gawłów w kilometrażu 1+593 w miejscowości Bogucice – wartość opracowania: 20 000,00 zł,

- Opracowanie dokumentacji projektowej dotyczącej przebudowy skrzyżowania w ciągu drogi powiatowej nr 2089K Ostrów Królewski – Rzezawa w km 3+480 – 3+570 w miejscowości Rzezawa (koło cmentarza) – wartość opracowania: 19 680,00 zł,
 - Opracowanie dokumentacji projektowej rozbiórki mostu o JNI 30004951 w km 0+715 i budowy nowego obiektu inżynierskiego wraz z przebudową dojazdów do mostu w ciągu drogi powiatowej nr 2076K Lipnica Murowana – Połom Duży w miejscowości Lipnica Górna – wartość opracowania: 30 000,00 zł,
 - Opracowanie kompleksowej dokumentacji projektowej dla rozbudowy drogi powiatowej 2097K Ispina – Bieńkowice, w miejscowości Drwinia – wartość opracowania: 66 666,00 zł (częściowa zapłata w 2011 r – 20 295,00 zł)
3. Koncepcje przebudowy dróg i drogowych obiektów inżynierskich:
- Opracowanie koncepcji budowy mostu na rzece Stradomce w ciągu drogi powiatowej nr 2021K Siedlec – Stradomka - Nieznanowice w miejscowości Stradomka – wartość opracowania: 31 980,00 zł,
 - Opracowanie koncepcji przebudowy drogi powiatowej nr 2072K Leszczyna – Nowe Rybie na odcinku długości 7,5 km – wartość opracowania: 65 190,00 zł,
 - Opracowanie koncepcji przebudowy drogi powiatowej nr 1443 K Poręba Spytkowska – Bochnia, ul. Brzeźnicka – ul. Floris w km 7+690 – 7+800 w miejscowości Bochnia (2 warianty) – wartość opracowania: 13 000,00 zł.

II. Dokumentacje geologiczno-inżynierskie.

Zostały wykonane przedmiotowe dokumentacje jako podstawy do opracowania projektów budowlanych dla zadań pn. :

- Zabezpieczenie i stabilizacja osuwiska wraz z usunięciem skutków w ciągu drogi nr 2071 K Łąka Górna – Łapanów w miejscowości Ujazd w km 5+842 – 5+902 – wartość opracowania: 132.840,00 zł,
- Zabezpieczenie i stabilizacja osuwiska wraz z usunięciem skutków w ciągu drogi nr 2071 K Łąka Górna – Łapanów w miejscowości Ujazd w km 5+200 – 5+500 - wartość opracowania: 127.920,00 zł,
- Zabezpieczenie i stabilizacja osuwiska wraz z usunięciem skutków w ciągu drogi nr 1447 K Muchówka – Porąbka Iwkowska w miejscowości Rajbrot w km 5+463 – 5+518 – wartość opracowania: 62 730,00 zł,
- Zabezpieczenie i stabilizacja osuwiska wraz z usunięciem skutków w ciągu drogi nr 1444 K Uszew – Nowy Wiśnicz – Nieznanowice i nr 2084 K Sobolów – Zawada w miejscowości Sobolów w km 16+982 – 17+093 – (rozpoczęcie zadania w 2011r – zakończenie luty 2012 r.) wartość opracowania: 53 136,00 zł.

B. Działalność w zakresie gospodarki nieruchomościami.

Współpracowano z Wydziałem Geodezji, Kartografii, Katastru i Gospodarki Nieruchomościami w prowadzonych postępowaniach administracyjnych z art. 73 ustawy Przepisy wprowadzające ustawy reformujące administrację publiczną jak również w postępowaniach odszkodowawczych za grunty zajęte w czasie budowy chodników i drogowych obiektów inżynierskich w ciągach dróg powiatowych. Zakres współpracy to przygotowanie i opracowanie stosownych dokumentów takich jak: protokoły przekazania dróg, umowy na wykonywanie określonych robót drogowych, oświadczenia oraz prowadzenie działań w kierunku pozyskania decyzji zatwierdzających podziały działek i ustalenia wysokości odszkodowania za zajęte grunty – łącznie **72 pozycje**. Prowadzono lub opiniowano dla potrzeb Zarządu Powiatu sprawy propozycji przekazania przez Agencję Nieruchomości Rolnych Skarbu Państwa części gruntów na poszerzenie pasa drogowego (w przypadkach ich sprzedaży przez Agencję – 2 sprawy). Inne sprawy to uczestnictwo w niektórych wymagających tego, czynnościach geodezyjnych przy ustalaniu granic nieruchomości przylegających do pasa drogowego w celu zapewnienia odpowiednich wielkości elementów pasa drogowego przy łącznej liczbie **136 zawiadomień**, to również opiniowanie wniosków w ilości **12** o podział działek sąsiadujących z „działkami drogowymi”.

9. Sprawozdanie z działalności w zakresie zarządzania i ochrony pasa drogowego oraz inżynierii ruchu i ewidencji dróg.

I. W okresie sprawozdawczym załatwiono 1020 spraw w tym:

1. przygotowano i wydano:

- **71** zezwoleń na lokalizację i na przebudowę zjazdów z dróg powiatowych w tym 37 na przebudowę zjazdów (z przeprowadzeniem wizji w terenie),
- **114** zezwoleń na lokalizację w pasie drogowym urządzeń infrastruktury technicznej nie związanych z zarządzaniem drogami tj. sieci kanalizacji sanitarnej budowanych w ramach zadań własnych gmin, sieci oświetlenia ulicznego, przyłączy do sieci kanalizacji sanitarnej i wodociągowej, przyłączy energoelektrycznych i gazowych w tym 3 lokalizacje reklam,
- **24** zgody na wejście w teren pasa drogowego w celu realizacji zadań obcych z niektórych wyżej wymienionych, które nie wymagały wcześniejszego wydania zezwolenia na lokalizację np. remonty istniejących obiektów budowlanych zlokalizowanych w pasie drogowym,
- **33** zezwolenia na zajęcie pasa drogowego w celu wykonania robót związanych z budową lub przebudową zjazdów indywidualnych do działek budowlanych, gospodarstw lub zjazdów publicznych dla celów komercyjnych,

- **109** zezwoleń na zajęcie pasa drogowego w celu wykonania robót związanych z wbudowaniem urządzeń infrastruktury technicznej nie związanych z zarządzaniem drogami w tym w celu usunięcia awarii tych urządzeń,
- **111** zezwoleń na umieszczenie (wbudowanie) urządzeń infrastruktury technicznej nie związanych z zarządzaniem drogami,
- **123** oświadczenia o możliwości połączenia działki z drogą publiczną (z przeprowadzeniem wizji w terenie),
- **81** opinii o lokalizacji i przebudowie lub remoncie ogrodzeń na działkach od strony dróg powiatowych,

2. uzgodniono:

- **47** projektów budowlanych zjazdów indywidualnych i publicznych,
- **50** projektów budowlanych urządzeń infrastruktury technicznej i innych obiektów budowlanych nie związanych z zarządzaniem drogami dot. inwestycji obcych,
- **11** projektów budowlanych inwestycji własnych np. projekty budowy drogowych obiektów inżynierskich (mosty, przepusty), chodników,

3. w zakresie dot. przestrzennego zagospodarowania gmin i warunków zabudowy przygotowano i wydano:

- **6** opinii do projektów studium uwarunkowań i kierunków zagospodarowania przestrzennego gmin i do projektów zmian Miejsowych Planów Zagospodarowania Przestrzennego,
- **19** uzgodnień projektów decyzji o warunkach zabudowy,

4. na wniosek urzędów gmin, w zakresie dot. zmiany kategorii dróg, opracowano 2 propozycje w formie kart na posiedzenie Zarządu Powiatu w Bochni w celu wydania opinii w sprawie o zaliczenie dróg do kategorii dróg gminnych,

5. w zakresie inżynierii ruchu opracowano i wydano:

- **38** opinii do projektów stałych i tymczasowych organizacji ruchu w tym również opiniowanie wniosków do komisji ds. zmian w organizacji ruchu,
- **41** zgód dla przewoźników komunikacji zbiorowej na korzystanie z przystanków zlokalizowanych w ciągach dróg powiatowych,
- **102** zgody dla przedsiębiorców na przejazdy pojazdów samochodowych po drogach powiatowych na terenie powiatu bocheńskiego, na których zarządca dróg wprowadził ograniczenie dopuszczalnego „tonażu”,
- **5** opinii do wniosków o wydanie zezwoleń na przejazdy pojazdów nienormatywnych,
- **17** opinii do wniosków o wydanie zezwolenia na wykorzystanie dróg w sposób szczególny w tym: rajdy samochodowe i szkoleniowe jazdy samochodem,
- **4** opinie do wniosków do komisji ds. opiniowania zmian w organizacji ruchu,

5.1 Przeprowadzono pomiary ruchu na wybranych drogach powiatowych pod kątem określenia kategorii ruchu na potrzeby opracowania planów rozwoju sieci dróg – koszt 64 944,00 zł,

- 5.2 Wykonano ekspertyzę poprzedzającą wydanie decyzji o lokalizacji zjazdu publicznego (zmianie jego dotychczasowych parametrów technicznych) do nowo projektowanej stacji paliw w obrębie skrzyżowania ul. Brzeskiej i ul. Krzeczowskiej w m. Bochnia za kwotę – 4 305,00 zł,
- 5.3 Opracowano projekt stałej organizacji ruchu wraz z uzgodnieniami i opiniami (oznakowanie poziome i pionowe na dwóch skrzyżowaniach oraz ograniczenia tonażowe) w ciągu drogi powiatowej nr 2071 K Łąka Górna – Łapanów w miejscowości Lubomierz za kwotę – 18 450,00 zł,
- 5.4 Opracowano projekt stałej organizacji ruchu w Rynku Nowego Wiśnicza w zakresie dróg powiatowych nr 1444K Uszew – Nowy Wiśnicz – Nieznanowice i 2077K Nowy Wiśnicz – Lipnica Murowana w celu poprawy bezpieczeństwa i usprawnienia w ruchu drogowym - za kwotę 3.690,00 zł.
- 6. Inne** w tym **10** spraw przekazanych do załatwienia przez inne podmioty i **172** to różne pozostałe pisma w tym: wezwania do uzupełnienia braków w złożonych wnioskach, pisma o pozostawieniu spraw bez rozpoznania, pisma do wójtów i burmistrzów (np. aktualne numery i nazwy dróg), zawiadomienia o potrzebie złożenia wniosków o wydanie zezwoleń na zajęcie pasa, korespondencja inna ze stronami, wnioski do Agencji Nieruchomości Rolnych o nieodpłatne przekazanie części działek na poszerzenie pasa drogowego, uchyleń, umorzenia i zmiany decyzji, umorzenia postępowań, wnioski stron dot. inwestycji obcych itp.

II. Przeprowadzono każdorazowo wizje w terenie w celu przygotowania i opracowania:

- oświadczeń o możliwości połączenia działki z drogą publiczną,
- decyzji zezwoleń na lokalizację zjazdów z dróg powiatowych,
- opinii o lokalizacji, przebudowie i remontach ogrodzeń od strony dróg powiatowych.

III. Dokonywano odbiorów pasa drogowego po wykonanych robotach związanych z budowaniami i przebudowaniami zjazdów oraz wbudowaniem urządzeń infrastruktury technicznej przy realizacji zadań obcych w pasie drogowym na podstawie wydanych decyzji.

IV. W ramach ochrony pasa drogowego nawiązano współpracę z Inspekcją Transportu Drogowego. W wyniku przeprowadzonych czynności służbowych przez inspektorów tej instytucji zostały na przedsiębiorców, których transport samochodowy poruszał się po drogach powiatowych na terenie powiatu bocheńskiego i przekraczał dopuszczalne przez ustawę o drogach publicznych naciski pojedynczej osi na drogę, nałożone kary w wysokości **19 020,00 zł**, które następnie zostały przekazane do budżetu zarządcy drogi.

V. Opracowano i sporządzono obligatoryjne sprawozdania do Generalnej Dyrekcji Dróg Krajowych i Autostrad za 2010 rok zawierające dane o drogach, drogowych obiektach inżynierskich i wysokości nakładów poniesionych na wykonane inwestycje

drogowe i remonty dróg oraz utrzymanie infrastruktury drogowej i mostowej na terenie powiatu bocheńskiego.

VI. W 2011 roku wykonano aktualizację systemu referencyjnego, fotorejestracji wraz z wprowadzeniem danych inwentaryzacyjnych do posiadanego oprogramowania RoadMan oraz dokonanie aktualizacji w/w oprogramowania o dodatkową funkcjonalność niezbędną w zarządzaniu drogami i przeprowadzono inwentaryzację odcinków dróg po wykonanych inwestycjach i remontach za kwotę – 64 464,30 zł.

VII. Przeprowadzono pomiary ugięć nawierzchni i ocenę nośności odcinków dróg dla zadania pn. „Opracowanie dokumentacji projektowej przebudowy dróg powiatowych nr 2096K Niedary – Gawłówek w km 3+422 – 10+259 na odcinku Bieńkowice – Gawłówek oraz nr 2097K Ispina – Bieńkowice w km 4+740 – 8+230 na odcinku Ispina – Bieńkowice” w celu prawidłowego zaprojektowania przebudowy dróg za kwotę – 8 979,00 zł.

VIII. W związku z wydanymi decyzjami – zezwoleniami w 2011 r. na zajęcie pasa drogowego w celu wykonania robót dla zadań obcych i w celu umieszczenia urządzeń infrastruktury technicznej nie związanych z zarządzaniem drogami zaksięgowano należności w wysokości: 64 400,72 zł.